

Lab-LINK 4.0 專案升級注意事項



Lab-LINK 4.0 版為 Lab-LINK for Windows 中文圖控系統的重大改版，專案的設定檔格式有相當程度的改變，因此必須對舊版專案進行升級，少數模組的設定亦必須進行部份修改。本文件將說明專案升級的程序以及必要的修改。請注意以下說明中所指之「新版」表 Lab-LINK 4.0(含)以後之版本，「舊版」則指 4.0 以前之版本。

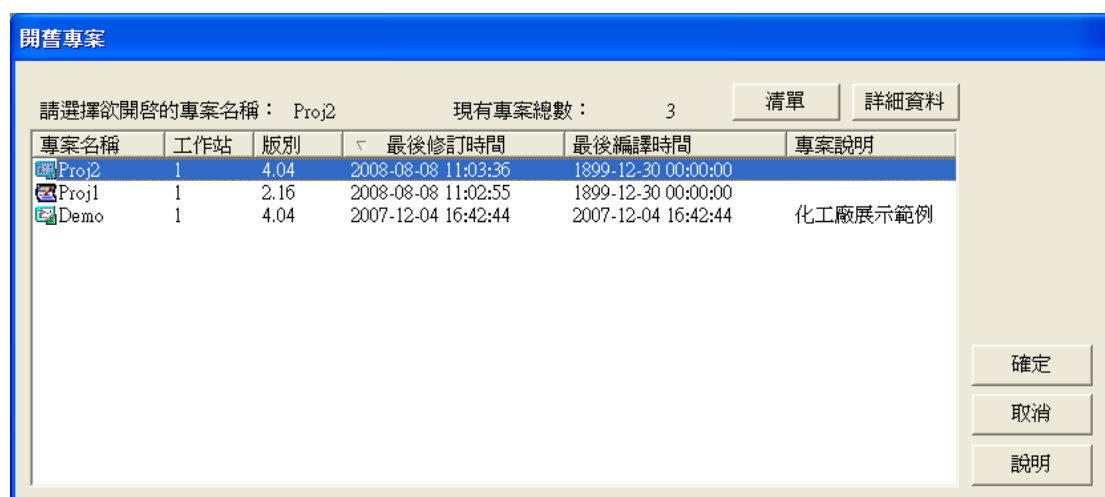
1. 新舊版系統的並存

為讓使用者可以同時使用及維護新版與舊版圖控專案，Lab-LINK 4 在安裝時會保留原有舊版的系統檔案資料夾(c:\lablink\system)不予更動，新的圖控系統檔案則將安裝於新的系統資料夾中(c:\lablink\system4)。至於專案資料夾的位置則與舊版相同(c:\lablink\project)，但在開啓專案時則會註明各專案的版別。使用者請注意切勿使用舊版「圖控專案管理系統」來編輯新版專案，至於使用新版「圖控專案管理系統」來編輯舊版專案時，則必須先將專案升級，詳後節之說明。

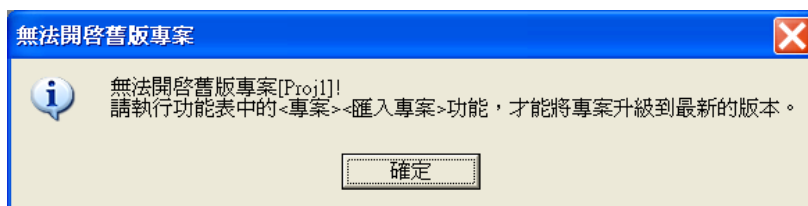
2. 專案升級程序

當您將 Lab-LINK 中文圖控系統升級為 4.0 版後，由於專案格式的改變，原先在 Lab-LINK 3.x 版中所規畫的專案，將無法在「圖控專案管理系統」中直接開啓，而必須透過匯入專案的方式進行專案升級，以下將說明升級的程序：

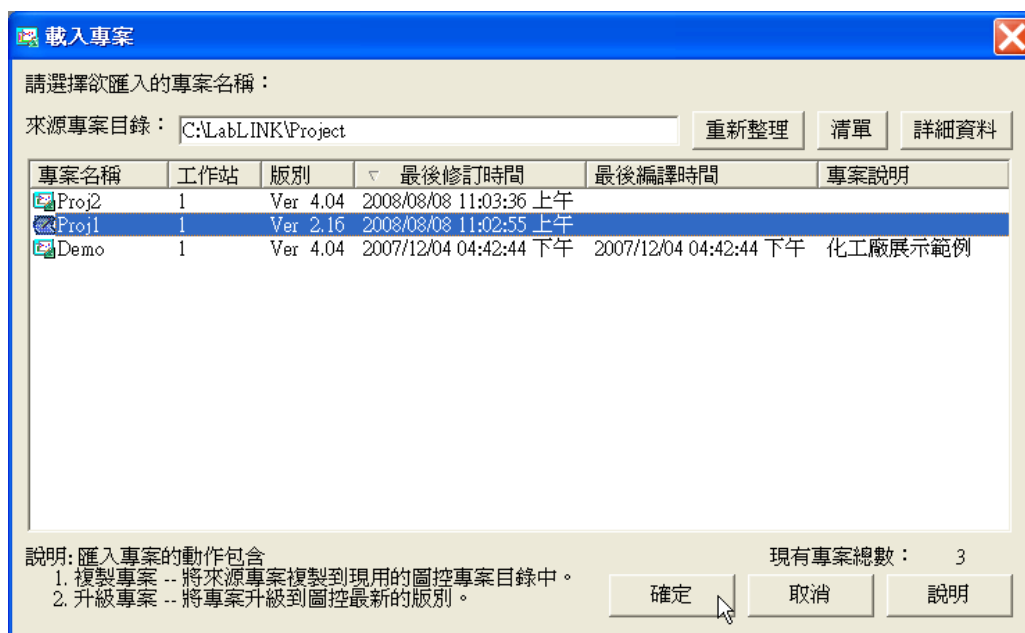
- (1) 在「圖控專案管理系統」開啓專案時，「開舊專案」對話盒中的「專案名稱」前，舊版專案與新版專案將以不同圖示(舊版: ，新版: )呈現；同時在「版別」欄位亦會註明該專案的版別。版別小於 4.0 的專案為舊版專案，版別大於等於 4.0 的專案則為新版專案。



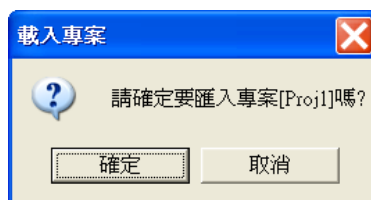
- (2) 若試圖開啓舊版專案，將出現以下訊息，告知使用者無法直接開啓舊版專案，而須以「匯入專案」方式將專案升級。



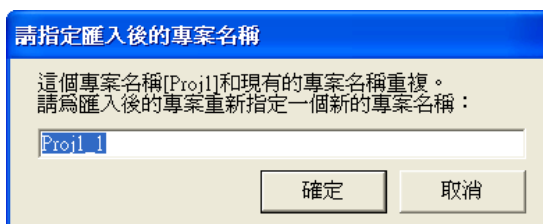
- (3) 在「專案」功能表中選擇「匯入專案」，即出現「匯入專案」對話盒，請以滑鼠點選要升級的舊版專案，並按下「確定」按鈕進行升級。



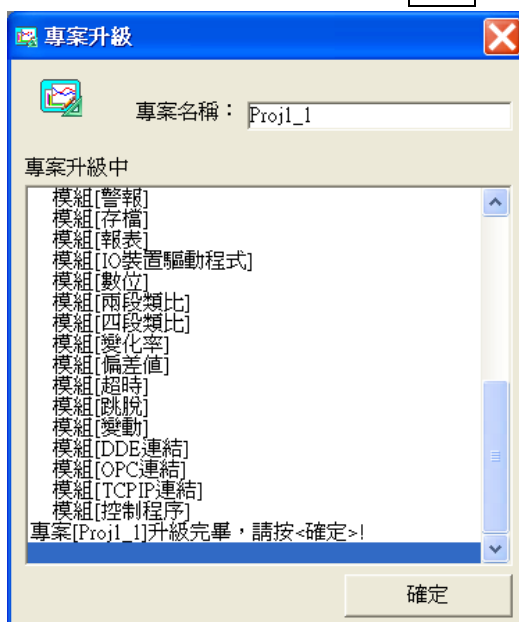
- 按下「確定」按鈕會出現一訊息視窗要求使用者再做確認，請再按「確定」按鈕來確認要進行專案匯入。



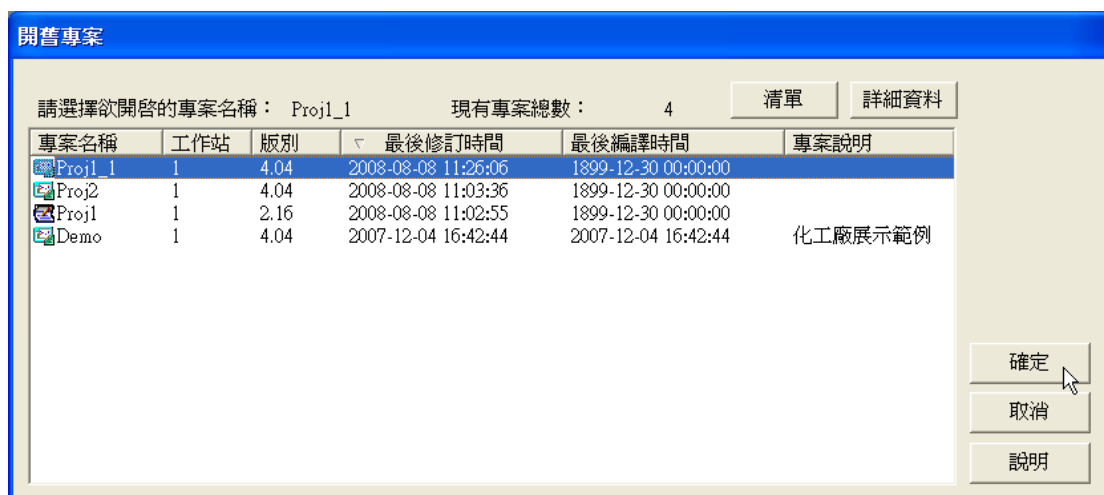
- (4) 由於專案升級後將無法還原為舊版專案，匯入專案時系統會要求使用者輸入一個新的專案名稱，請輸入一新的名稱後按「確定」按鈕。升級後的新版專案將以新的名稱另存專案，原來的舊版專案則予以保留。



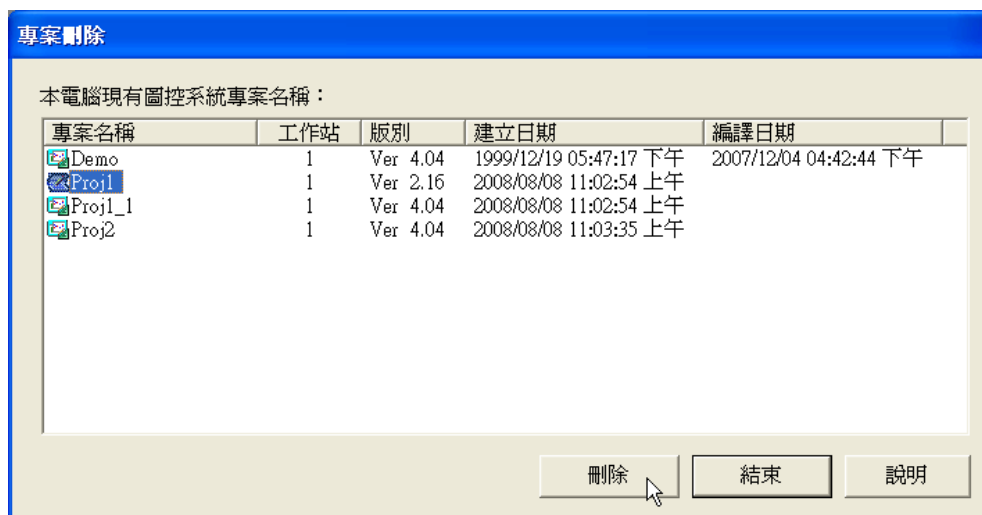
(5) 專案升級完成後，將出現一訊息視窗，請按**確定**按鈕關閉視窗。



(6) 完成專案升級後，重新選擇「專案」功能表中的「開舊專案」，即可開啓升級後的新專案來進行編輯。



(7) 若您確定不需保留舊版專案(Proj1)，請選擇「專案」功能表中的「刪除專案」將舊版專案(Proj1)刪除，並將新版專案(Proj1_1)另存為原來的專案名稱(Proj1)，最後再刪除多餘的新版專案(Proj1_1)。

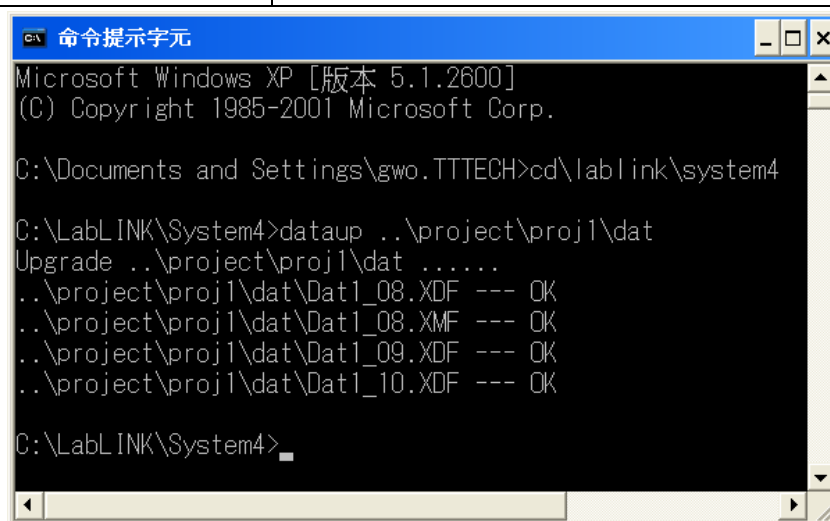


3. 舊版資料檔的升級

Lab-LINK 4 存檔模組所產生的 XXF 格式資料檔(包括 XDF、XMF 及 XYF)與舊版不同，但可利用轉檔程式(C:\lablink\system4\Dataup.exe)來將舊版的資料檔轉為新版的資料檔。程序如下

- (1) 請選擇 Windows「開始」中的「所有程式/附屬應用程式/命令提示字元」來開啓一「命令提示字元」視窗。
- (2) 請在「命令提示字元」視窗執行以下指令

指令	說明
cd \lablink\system4	將工作目錄切換至 Lab-LINK 系統資料夾
dataup 資料檔路徑	Dataup.exe 為轉檔程式名稱 資料檔路徑指要轉換的資料檔所在的資料夾，預設路徑為..\project\專案名稱\dat。若原專案採自訂存檔路徑，則請依實際資料檔所在位置加以指定



轉檔程式將逐一轉換各資料檔(包括 XDF、XMF 及 XYF)成新版格式，指定路徑下各子資料夾中的資料檔亦會被自動轉換。

(3) 請注意轉檔程式僅能將舊版資料檔轉為新版，而無法將已轉換之新版資料檔還原為舊版資料檔。若需保留舊版資料檔，請使用者自行備份。

4. Tag 保持的資料檔

Lab-LINK 4 的 Tag 之保持功能將設定檔與資料檔分開存放，若須保留原舊版執行程式產生的 Tag 保持資料供新版執行程式使用，請自行將該資料檔複製到指定位置。新舊版本中 Tag 保持設定檔及資料檔位置說明如下

版本	檔案	資料檔路徑	說明
舊版	設定檔	專案資料夾\cfg\工作站名稱\TagKeep.cfg	設定與資料儲存於同一位置
	資料檔	專案資料夾\cfg\工作站名稱\TagKeep.cfg	
新版	設定檔	專案資料夾\cfg\工作站名稱\TagKeep.cfg	設定與資料分開儲存，資料檔路徑可於 Tag 基本設定中指定
	資料檔	專案資料夾\dat\TagKeep\工作站名稱.dat 自定路徑	

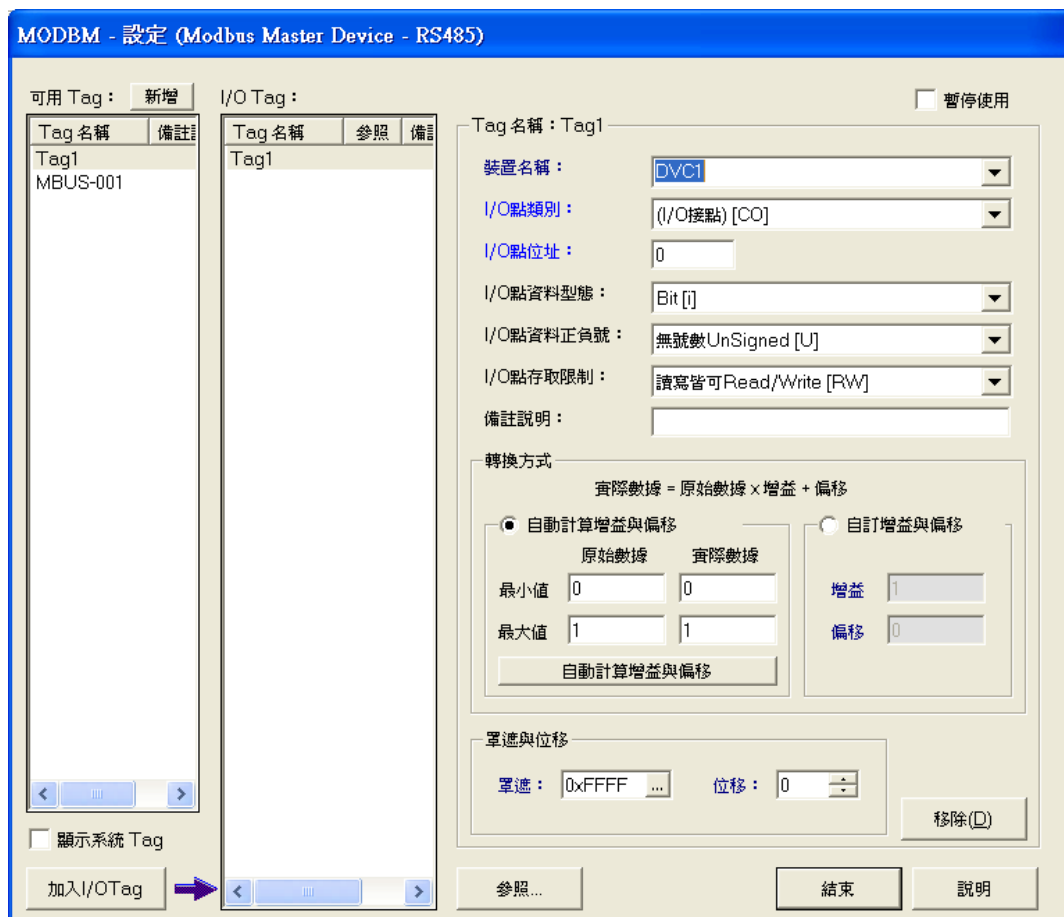
註：Tag 保持的資料檔應以現場監控電腦上由執行版程式產生的檔案為準。

5. IO 裝置驅動程式的設定方式

Lab-LINK 4 提供新的 IO 裝置驅動程式之 IO Tag 設定方式，但仍可沿用舊版的設定方式。由舊版專案升級而來的 IO 裝置驅動程式，將沿用舊版的設定方式，若須採用新版設定方式以使用新增的功能，必須將 IO 裝置驅動程式刪除重新建立。新版 IO 裝置驅動程式的設定方式，請參閱新版手冊。



舊版 IO Tag 設定畫面



新版 IO Tag 設定畫面

6. 面板檔的修改

舊版的 *SmartPanel* 人機介面模組產生的的面版檔在新版中完全相容，但部份物件在執行時的特性略有不同，可能必須在面板編輯器中略做調整。

當物件在面板中重疊時，舊版允許操作類物件位於顯示類物件下方，新版則改採「所見即所得」的直觀方式，操作類物件必須位於顯示類物件上方，否則在執行時將被顯示類物件「遮住」而無法操作這些物件。例如以一「BMP 圖檔展示器」物件顯示背景圖，並在圖面上重疊一設定為「透明」的「按鈕」物件以在執行時達到圖面中有隱藏按鈕的目的，在舊版設定中「按鈕」物件可以位於「BMP 圖檔展示器」物件之下，執行時仍可操作；在新版中則須於面板編輯器將「按鈕」物件移至「BMP 圖檔展示器」物件之上，否則執行時將無法操作該按鈕。