

# Lab-LINK™ *for Windows* 中文圖控系統

TOPTTEAM  
超鼎科技

**SmartRecipe** 配方存取工具程式



TOP TEAM  
**Lab-LINK**  
中文圖控系統

2006年2月20日

# == 目 錄 ==

前言	.....	前言
第一章	功能介紹.....	1-1
第二章	使用前準備工作.....	2-1
第三章	基本功能的設定.....	3-1
第四章	如何啟動程式.....	4-1
第五章	命令行參數設定.....	5-1
第六章	如何新增第一筆配方.....	6-1
第七章	畫面操作.....	7-1
第八章	基礎範例.....	8-1
附錄		
	程式的安裝.....	附錄 1-1
	基本設定檔的設定項目說明.....	附錄 2-1
	常見問題.....	附錄 3-1
	範例說明.....	附錄 4-1

## 前言

本教材適用於

- **Lab-LINK 4 for Windows** 中文圖控系統
- *SmartRecipe* 配方存取工具程式

### 【說明】

1. 凡是 **Lab-LINK 4 for Windows** 中文圖控系統皆適用於本教材之說明及範例。
2. 2005 年 12 月以後出版的 *SmartRecipe* 配方存取工具皆適用於本教材之說明及範例。

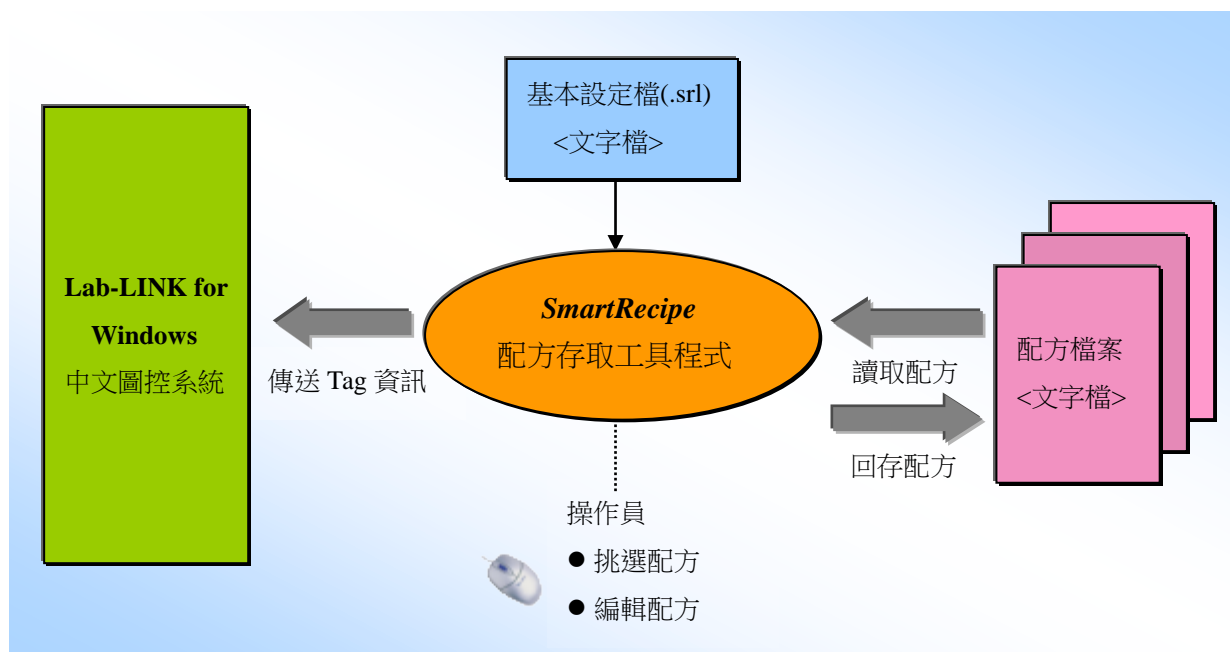
## 前言

本教材適用於下列作業系統

- **Windows XP+Microsoft .NET Framework 1.1 中文版**
- **Windows 2000+Microsoft .NET Framework 1.1 中文版**
- **Windows NT4.0+SP3 以上+Microsoft .NET Framework 1.1 中文版**
- **Windows 98+Microsoft .NET Framework 1.1 中文版**

【說明】

## SmartRecipe 配方存取工具程式架構圖



### 【說明】

1. **SmartRecipe** 配方存取工具程式(以下簡稱 **SmartRecipe**)主要是提供圖控系統的規劃工程師，可以預先定義一組或多組圖控系統所需要的配方資訊。當圖控系統執行時，操作員可以自動或手動挑選一組預設的配方資訊，快速傳送給圖控系統。
2. **SmartRecipe** 必須搭配 Lab-LINK for Windows 中文圖控系統(以下簡稱圖控系統)使用。

## SmartRecipe 配方存取功能使用時機

- 使用時機:在圖控系統的執行階段，操作員需要線上變更 Tag 數據時。



### 【說明】


1. 當圖控系統在執行階段，操作員有必要作線上變更某些 Tag 的數據時，*SmartRecipe* 將提供最快速而確實的方式。

## 圖控系統中如何線上變更 Tag 數據




### 【說明】

1. 圖控系統中，可以編輯 Tag 數據的物件有:

(1)  「數字輸入器」物件

- 在畫面上提供數字小鍵盤，操作員鍵入的數據，將設給 Tag 的數值 (Value)。

(2)  「編輯器」物件

- 直接在畫面上的編輯欄位中，鍵入文字或數字，將設給 Tag 的訊息 (Message)。

## 圖控系統同時變更多個 Tag 數據的困擾

當不使用 *SmartRecipe* 時：

- 編輯數據的操作繁複
- 操作員必須了解並掌控 Tag 數據的意義
- 操作員必須承擔數據編輯錯誤所導致的損失
- 多個 Tag 是以非同步(Asynchronous)的方式變更數據，時間差可能導致無法預期的錯誤。

### 【說明】

1. 當需要編輯數據的 Tag 數目愈多，上述的困擾更加嚴重。
2. 多個 Tag 同步變更數據是很重要的。如果第一個 Tag 已經變更了數據，還得等上數十秒到數分鐘的時間，才能陸續完成其它相關 Tag 的數據更新。在這段時間內，相關 Tag 的數據彼此是不能互相配合的，可能造成嚴重的後果。



## 使用 *SmartRecipe* 配方存取工具

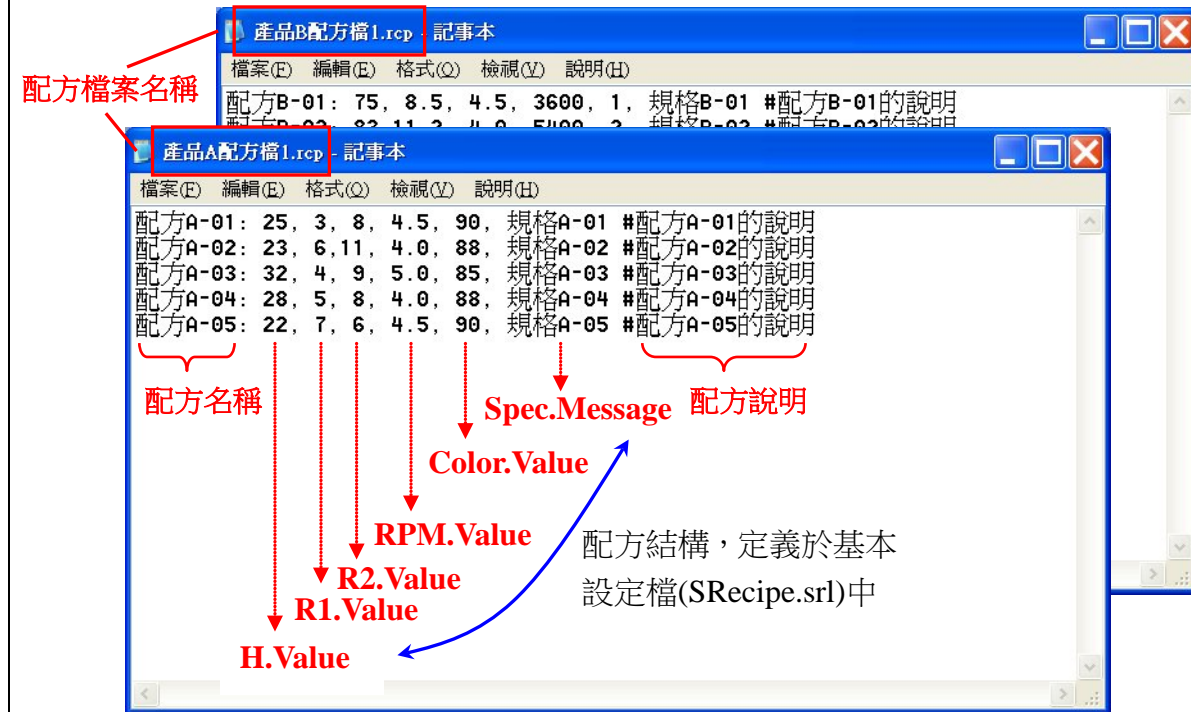
- 完成線上變更 Tag 數據的目標



### 【說明】

1. 使用 *SmartRecipe* 配方存取工具，完成線上變更 Tag 數據的功能。這些 Tag 數據的變更是同時完成的，避免了非同步變更 Tag 數據的缺點。

## 配方檔案的結構



### 【說明】

1. 配方檔案中每一行為一筆配方資料，格式如下：

<配方名稱> : <Tag.Value> , <Tag.Value> , <Tag.Message> ... # <配方說明>

例如： 配方 A-01 : 25 , 3 , 8 , 4.5 , 90 , 規格 A-01 # 配方 A-01 的說明

- (1) 配方名稱後需接一個分號「:」
- (2) Tag 與 Tag 之中，需以逗號「,」表示
- (3) 最後配方說明之前需加上一個井字號「#」，表示區分。

## SmartRecipe 配方存取工具系統說明

- **配方結構 (Recipe Template)**
  - 定義一組配方是由那些 Tag 數據組成。
  - Tag 數據有二種型態:數值 (Value)和訊息(Message)。
- **配方檔案 (Recipe File)**
  - 記錄配方的檔案。
  - 是個文字型檔案，可以使用一般文字編輯程式加以編修。  
例如:記事本(Notepad.exe)、UltraEdit.exe 等。
  - 配方檔案必須關連於某一組特定的配方結構。
- **配方 (Recipe)**
  - 記錄於配方檔案中，每一行即是一組配方。

### 【說明】

1. 可以規劃多個檔案關連到同一組配方結構，以達到將配方分類管理的目標。
2. 配方檔案中的每一行都記錄一組配方，這些配方都必須對應於相同的配方結構，其格式不得錯亂。

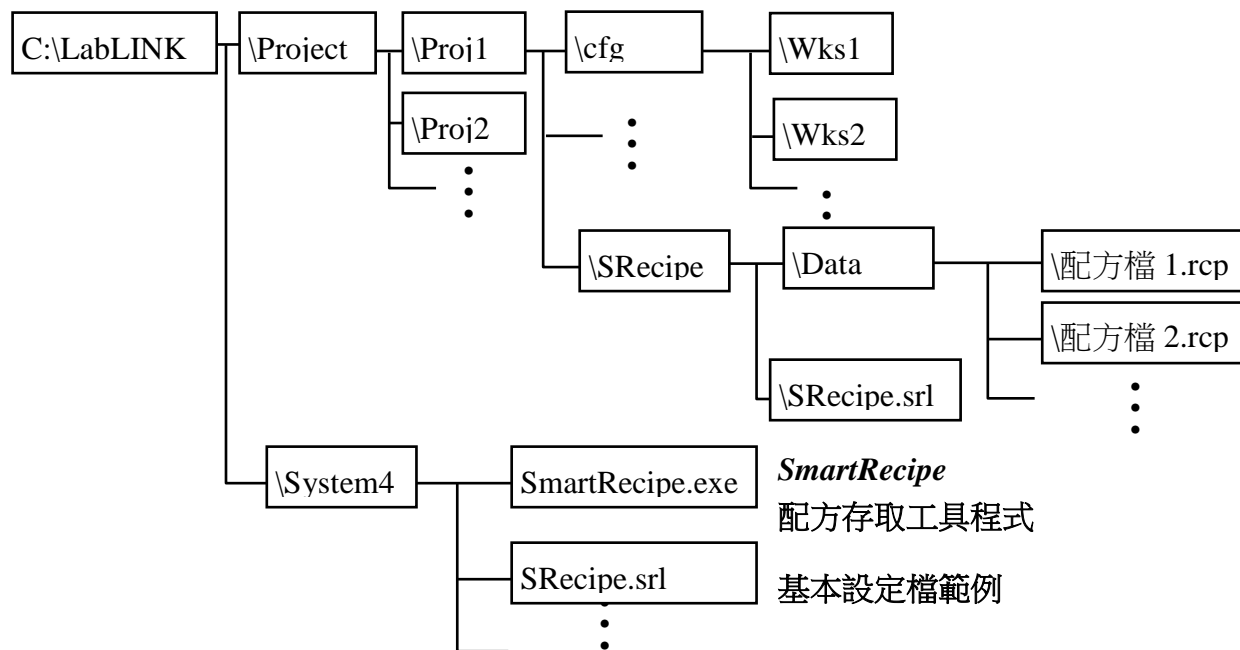
## 執行階段的配方操作功能

- 挑選配方結構
  - (亦可採取固定配方結構的方式，簡化操作員的工作。)
- 挑選配方檔案
  - (亦可採用固定配方檔案的方式，簡化操作員的工作。)
- 挑選配方
  - (亦可採用固定配方的方式，簡化操作員的工作。)
- 檢視配方內容
  - 操作員可以檢視配方內容，核對無誤後，再將之傳送給圖控系統。
- 線上編輯配方
  - (亦可禁止操作員編輯配方，避免錯誤。)
  - 操作員可編輯現有配方數據，或新增一組新配方。
  - 編輯過的配方，可回存到配方檔案。

### 【說明】

1. SmartRecipe 希望提供給操作員用最簡單的操作步驟，把最正確的配方資料傳送給圖控系統。

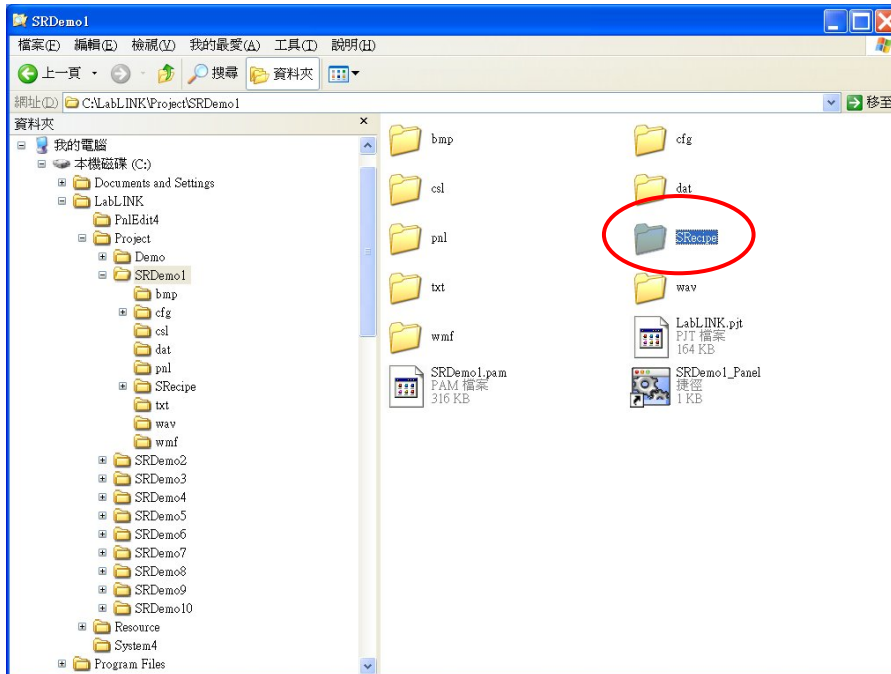
## 配方系統的目錄結構



### 【說明】

1. 在使用 *SmartRecipe* 時，需先建立一些相關次目錄，以儲存相關檔案。並請先了解配方系統的結構。

## 建立新目錄，儲存 *SmartRecipe* 相關檔案

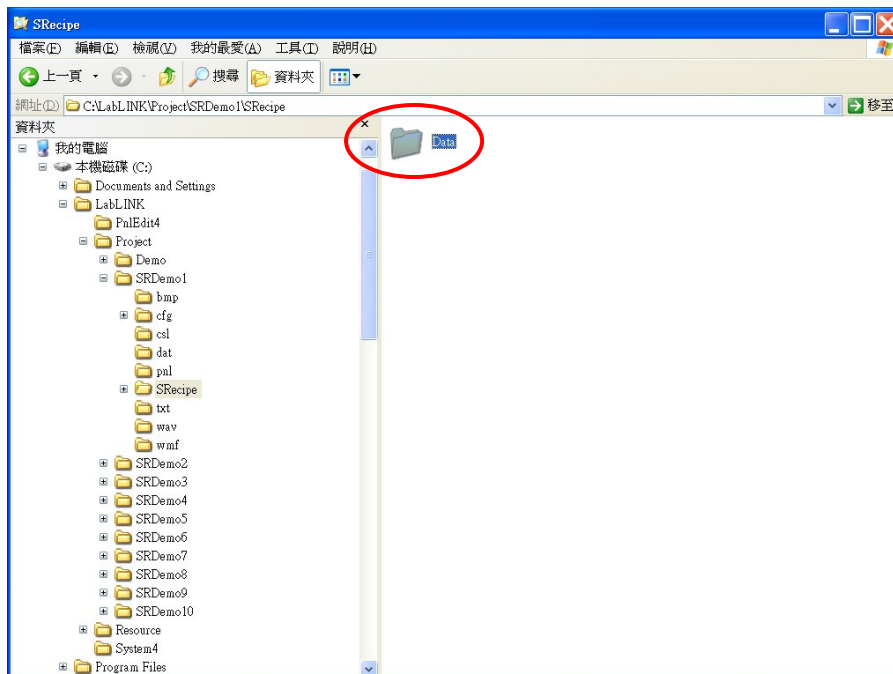


### 【說明】

1. 規劃人員可以利用檔案總管在圖控專案目錄下開一個新的次目錄，(建議次目錄名稱為 **SRecipe**)。準備用以儲存 *SmartRecipe* 相關設定檔。

例如：本專案名稱為 **SRDemo1**，請至 **C:\LabLINK\Project\SRDemo1** 下開一個新的 **SRecipe** 次目錄。

## 建立新目錄，儲存配方檔案

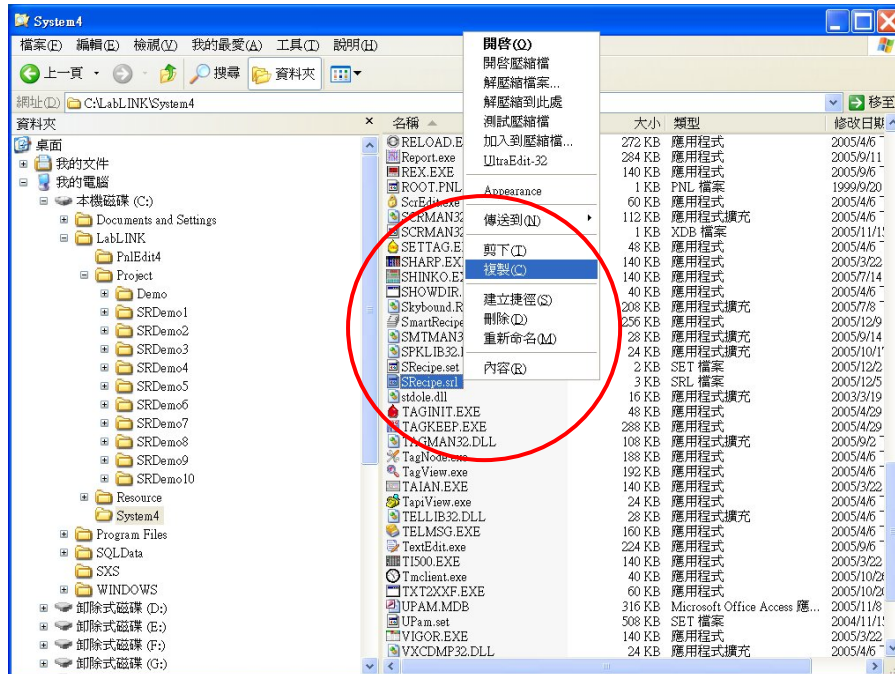


### 【說明】

1. 規劃人員可以利用檔案總管至 SRecipe 目錄下開一個新的次目錄，(建議次目錄名稱為 Data)。準備用以儲存配方檔案。

例如：本專案名稱為 SRDemo1，請至 C:\LabLINK\Project\SRDemo1\SRecipe 下開一個新的 Data 次目錄。

## 複製基本設定檔



### 【說明】

1. 規劃人員應至 C:\LabLINK\System4 下複製 SRecipe.srl 基本設定檔，到圖控專案目錄的 SmartRecipe 次目錄(SRecipe)之下。
2. SmartRecipe 程式所附的基本設定檔(C:\LabLINK\System4\SRecipe.srl)是個範例檔，規劃人員可就此範例檔案作為出發，加以編修，完成所需的配方功能設定。



## 基本設定檔的編輯規則

- 純文字檔，可以使用任何文字編輯工具編輯
- 格式

[Template1]

<設定項目 1>=<設定值>

<設定項目 2>=<設定值>

·  
·  
·

[Template2]

<設定項目 1>=<設定值>

<設定項目 2>=<設定值>

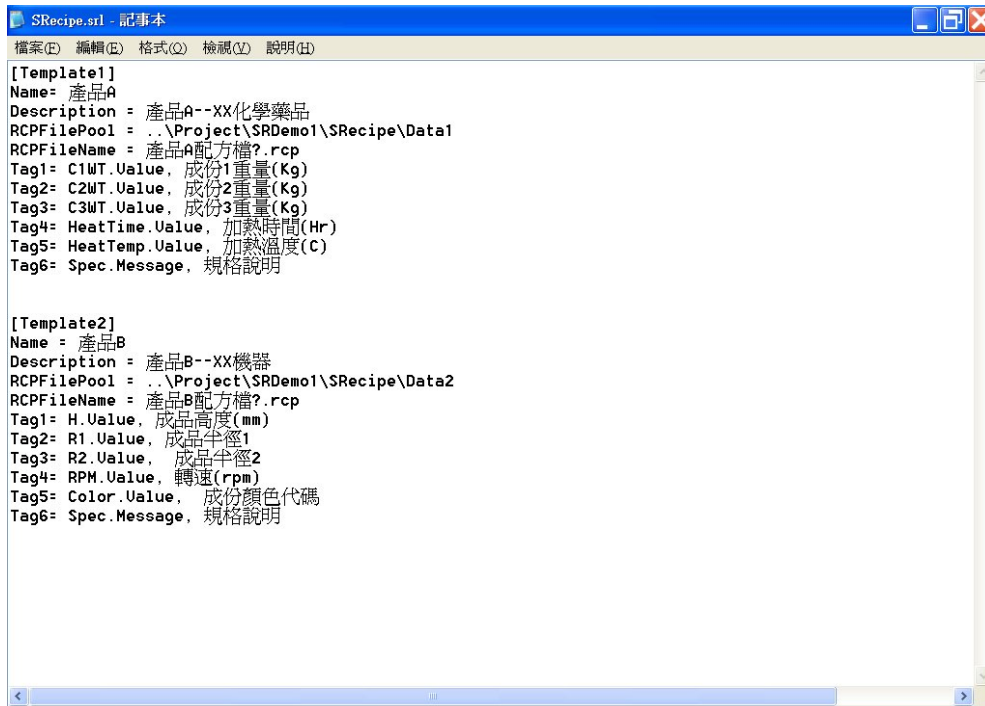
·  
·  
·

區段名

### 【說明】

1. SmartRecipe 程式的設定檔是個標準的純文字檔，可以使用任何文字編輯工具（Text Editor）加以編輯，例如：
  - 記事本（NotePad）
  - UltraEdit
  - WordPad—儲存檔案要特別指定格式為純文字檔。
  - Word—儲存檔案要特別指定格式為純文字檔。
2. SmartRecipe 程式的基本設定檔，為：
  - **基本設定檔:SRRecipe**，副檔名為 .srl。
3. <區段名>和<設定項目>都不區分大小寫字母的。
4. 圖控的<TagName>是有嚴格的大小寫區分，最長限制為 8 個字元（英文字元），且不得含有特殊符號。

## 編輯基本設定檔



```
[Template1]
Name= 產品A
Description = 產品A--XX化學藥品
RCPFilePool = ..\Project\SRDemo1\SRecipe\Data1
RCPFileName = 產品A配方檔?.rcp
Tag1= C1WT.Value, 成份1重量(Kg)
Tag2= C2WT.Value, 成份2重量(Kg)
Tag3= C3WT.Value, 成份3重量(Kg)
Tag4= HeatTime.Value, 加熱時間(Hr)
Tag5= HeatTemp.Value, 加熱溫度(C)
Tag6= Spec.Message, 規格說明

[Template2]
Name = 產品B
Description = 產品B--XX機器
RCPFilePool = ..\Project\SRDemo1\SRecipe\Data2
RCPFileName = 產品B配方檔?.rcp
Tag1= H.Value, 成品高度(mm)
Tag2= R1.Value, 成品半徑1
Tag3= R2.Value, 成品半徑2
Tag4= RPM.Value, 轉速(rpm)
Tag5= Color.Value, 成份顏色代碼
Tag6= Spec.Message, 規格說明
```

### 【說明】

1. 基本設定檔的建議位置，在圖控專案目錄之下的 SRecipe 次目錄之下，檔名為 SRecipe.srl。  
例:C:\LabLINK\Project\SRDemo1\SRecipe\SRecipe.srl
2. 基本設定檔是個標準的純文字檔，可以使用任何文字編輯工具（Text Editor）加以編輯，例如：
  - 記事本（NotePad）
  - UltraEdit
  - WordPad—儲存檔案要特別指定格式為純文字檔。
  - Word—儲存檔案要特別指定格式為純文字檔。

## 定義配方結構區段

[Template1]

<設定項目 1>=<設定值>

<設定項目 2>=<設定值>

⋮

定義配方結構 1

[Template2]

<設定項目 1>=<設定值>

<設定項目 2>=<設定值>

⋮

定義配方結構 2

[Template<N>]

注意:[Template1]~[Template32]為主要群組識別的流水號碼必需連續編號，中間若有缺號 SmartRecipe 程式將無法辨認隨後的欄位資訊。

### 【說明】

1. 在基本設定檔中，每一個[Template<N>]帶頭行起算，視為一個區段，每一個區段用以定義該配方結構的內容。
2. 配方結構區段的帶頭行，格式如下：
  - 格式: [Template<N>]
  - <N>:範圍由 1~32。流水號碼必需連續編號，中間不得跳號或缺號，否則將無法辨認隨後的欄位資訊。
  - SmartRecipe 程式能處理 32 個配方結構區段。

## 定義配方結構內容

```
[Template<N>]
Name = <TemplateName>
Description = <TemplateDescription>
RCPFilePool = <RecipeFilePoolDir>
RCPFileName = <RecipeFileName>
Tag1 = <TagName>,<TagDescription>
Tag2 = <TagName>,<TagDescription>
.      .      .
.      .      .
.      .      .
Tag<n> = <TagName>,<TagDescription>
```

注意:[Tag1]~[Tag255]為 Tag 的流水號碼必需連續編號，中間若有缺號 SmartRecipe 程式將無法辨認隨後的欄位資訊。

### 【說明】

1. 配方結構區段內容，包含下列項目：
  - (1) Name = <TemplateName>
    - <TemplateName>:配方結構名稱，由使用者自行命令。
    - 例: Name=產品 A
  - (2) Description = <TemplateDescription>
    - <TemplateDescription>:配方結構說明，由使用者自行決定說明文字。於執行階段，當操作員挑選配方結構時，可以看到這些說明文字。
    - 例:Description=產品 A--XX 化學藥品
  - (3) RCPFilePool = <RecipeFilePoolDir>
    - <RecipeFilePoolDir>:配方檔案所在目錄。
    - 為了提昇圖控專案的可攜性，強烈建議以相對路徑的方式描述配方檔案的所在目錄。(相對路徑是以 SmartRecipe.exe 的所在位置 C:\LabLINK\System4 為基準)。
    - 例: ..\Project\SRDemo1\SRRecipe\Data

(4) RCPFileName = <**RecipeFileName**>

- <**RecipeFileName**>: 配方檔案名稱。

(5) Tag<n> = <**TagName**>, <**TagDescription**>

- <n>: 範圍由 1~255。流水號碼必需連續編號，中間不得跳號或缺號，否則將無法辨認隨後的欄位資訊。
- <**TagName**>: 定義與圖控 Tag 之間的對應關係。
- <**TagDescription**>: 使用者自行決定說明文字，當執行階段，操作員在操作配方時，可以看到這些說明文字。

## 定義配方檔案名稱

- 單一檔案
- 多個檔案：執行階段，由操作員挑選其中一個配方檔案。

### 【說明】

1. 假設命令行參數皆未指定配方檔案名稱，則在執行階段的影響：
  - (1) 單一檔案：依照基本設定檔中的配方檔案名稱顯示檔案配方內容。
  - (2) 多個檔案：即使用配對字元，「\*」-- 多字元及「?」-- 單一字元兩種，於操作員在執行階段選擇配方檔案。

例: *.rcp	可以選擇 A.rcp、B.rcp、ABC.rcp 等
ABC.*	可以選擇 ABC.x、ABC.y、ABC.xyz 等
A?.rcp	可以選擇 A1.rcp、A2.rcp、A3.rcp 等

## 定義與圖控 Tag 的對應關係

有兩種對應方式：

- 對應於圖控 Tag 的數值欄位(TagValue)

表示法: <TagName> 或<TagName>.Value

例: Tag1=C1WT

或 Tag1=C1WT.Value

- 對應於圖控 Tag 的訊息欄位(TagMessage)

表示法: <TagName>.Message 或<TagName>.Msg

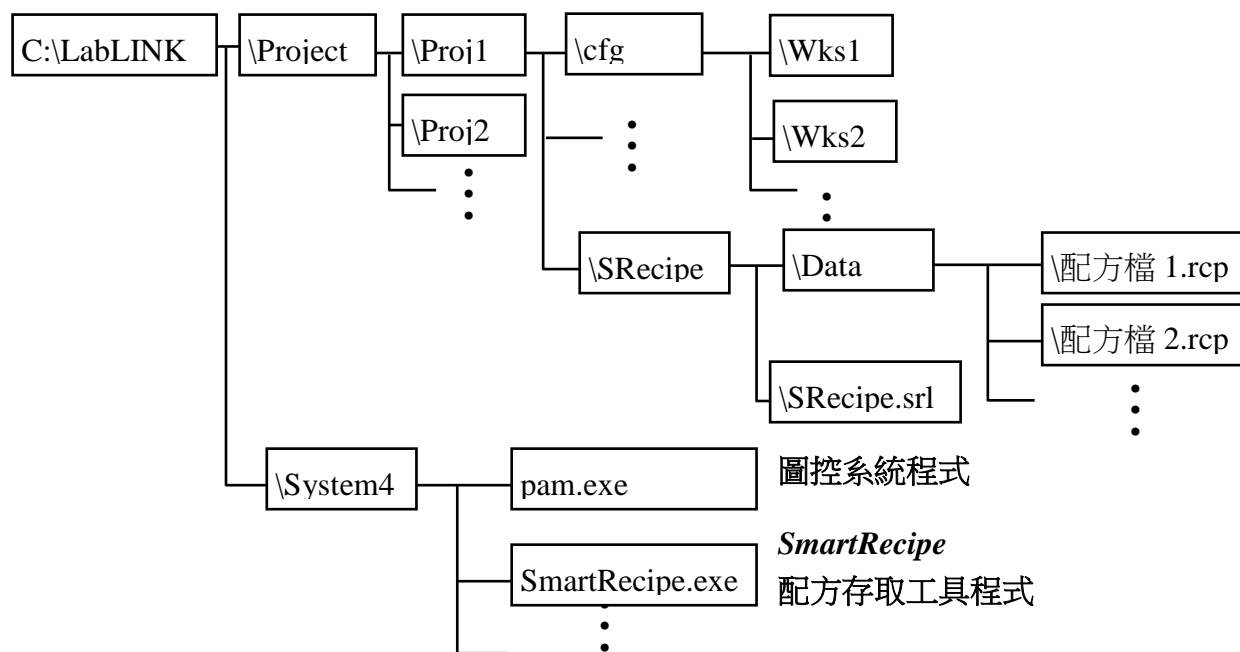
例: Tag6=Spec.Message

或 Tag6=Spec.Msg

### 【說明】

1. 請確認對應於圖控的 Tag 必須是圖控系統已經存在的 Tag。
2. SmartRecipe 程式無法向圖控系統定義新的 Tag。

## SmartRecipe 程式的所在位置

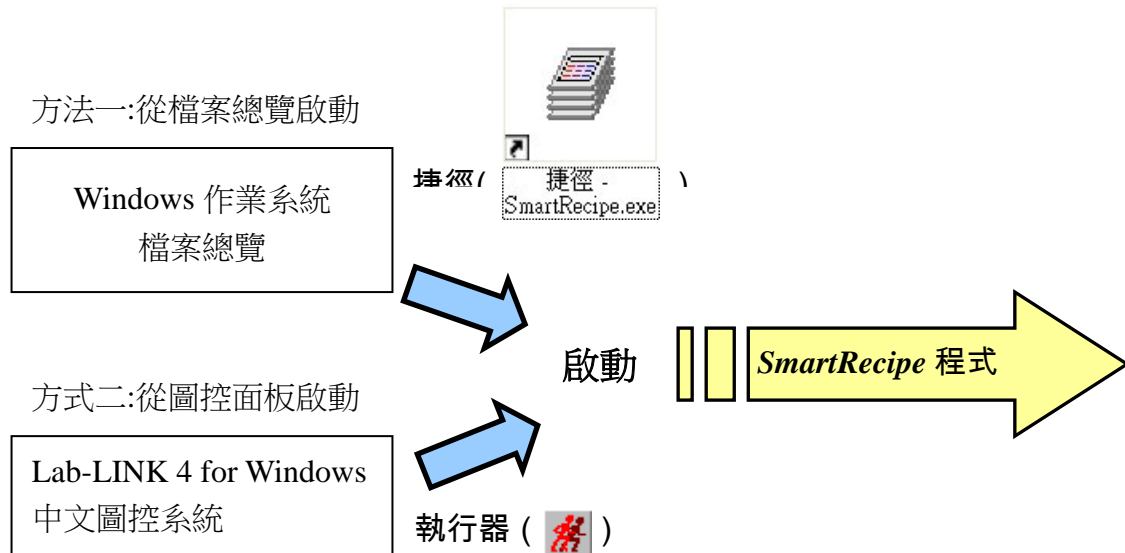


### 【說明】

1. 在 *SmartRecipe* 基本設定檔中，專案目錄內的檔案請盡量以相對路徑的方式描述檔案路徑，才能提昇圖控專案的可攜性（Portability），將來專案被複製到任何一個不同的磁碟機或不同的目錄，皆能正確地執行。



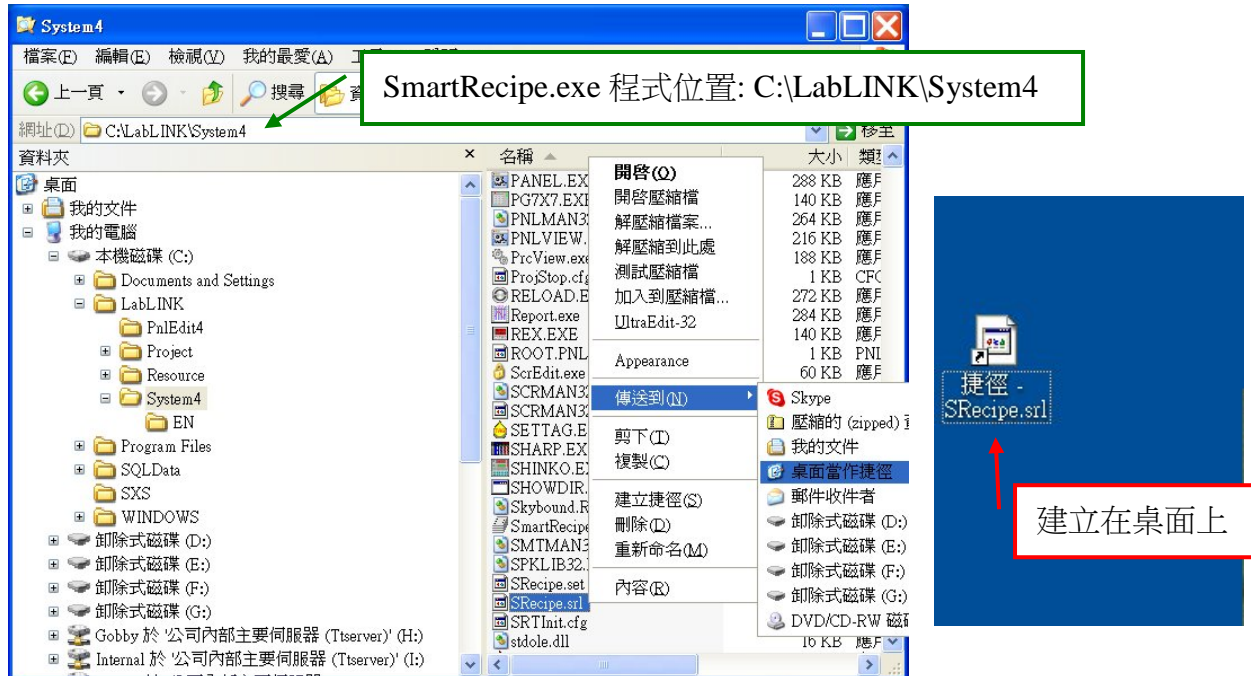
## 如何啟動 *SmartRecipe* 配方存取工具程式



### 【說明】

1. 有兩種方法可以啟動 *SmartRecipe* 程式:
  - (1)從檔案總覽啟動:
    - 最好事先為 *SmartRecipe* 程式建立捷徑，方便啟動。
    - 必須確定圖控系統已經在執行中，否則 *SmartRecipe* 無法將配方資訊傳送給圖控系統。
  - (2)在圖控面板中，以執行器(  )物件，啟動 *SmartRecipe* 程式。
2. 一次只能執行一個 *SmartRecipe* 程式。

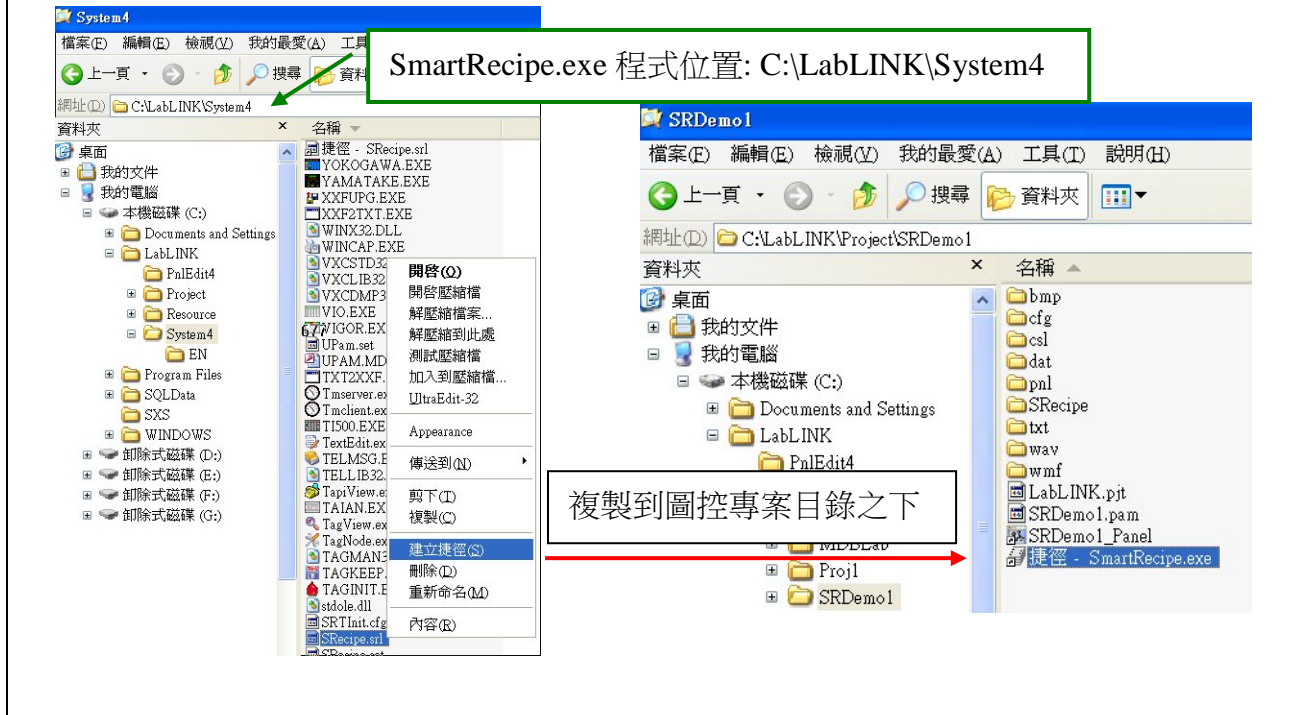
## 為 *SmartRecipe* 程式建立捷徑-建立在桌面上



### 【說明】

1. 因為執行 *SmartRecipe* 程式，必須傳遞適當的命令行參數（Command Line Parameter），所以建立捷徑是最好的執行方式。
2. 捷徑的位置有兩種考慮：
  - (1) 建立在桌面上。
  - (2) 建立在圖控專案目錄下。
3. 捷徑要建立在桌面的好處：
  - (1) 建立在桌面上，執行最方便，最適合規劃工具師在規劃期間反覆測試之用。
  - (2) 方便執行階段的使用者，方便執行 *SmartRecipe* 程式。

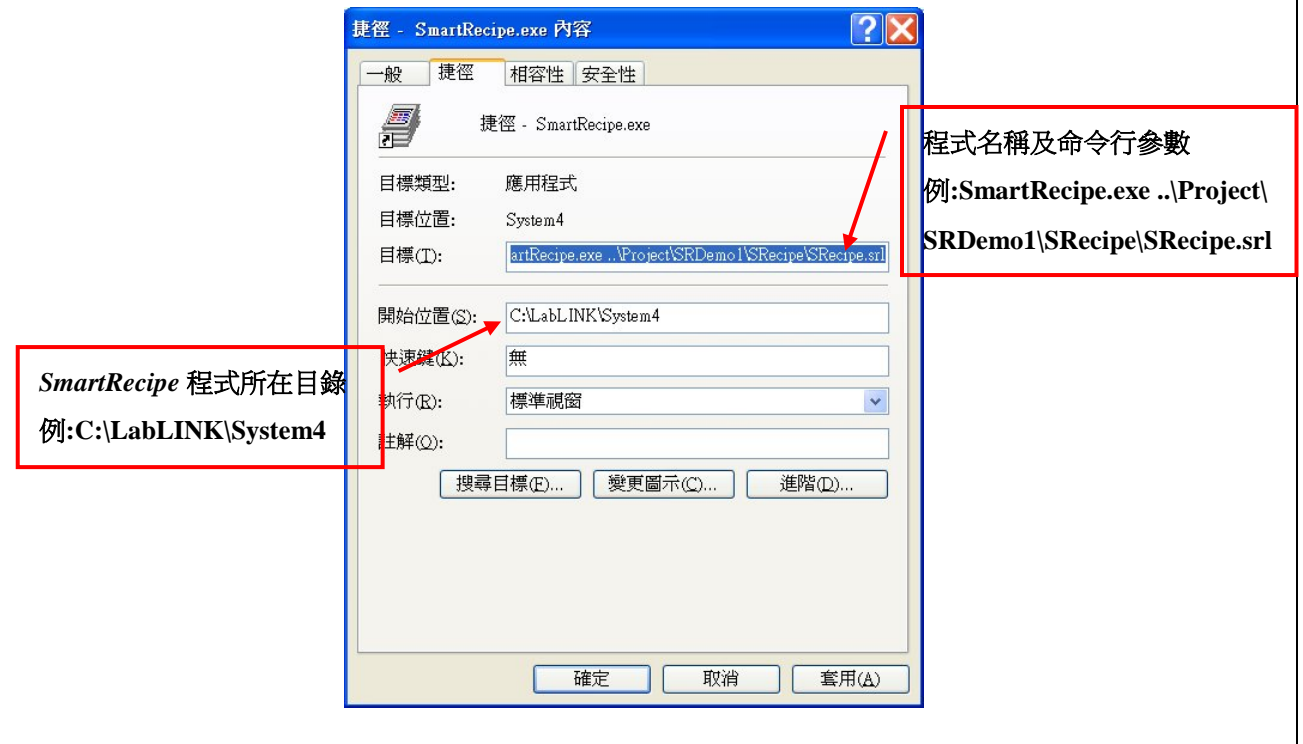
## 為 *SmartRecipe* 程式建立捷徑-複製到圖控專案目錄之下



### 【說明】

1. 強烈建議將 *SmartRecipe* 程式的捷徑複製在圖控的專案目錄之下。  
例如: C:\LabLINK\Project\SRDemo1\捷徑-SmartRecipe.exe
2. 捷徑建立在圖控專案之下的好處:
  - (1) 建立在專案目錄之下，將伴隨著專案被複製到任何位置，可繼續使用的機會較多。
  - (2) 如果規劃工程師同時處理多個圖控專案的話，捷徑都建立在個別的圖控專案之下，可提昇專案的可攜性，易於管理。

## 捷徑內容



### 【說明】

1. 下列兩個欄位請小心設定。

(1) 「目標」欄位

- 應完整描述 SmartRecipe.exe 程式檔案的路徑和命令行參數。
- 命令行參數中必須描述基本設定檔的所在路徑，強烈建議以相對路徑的方式描述，可以得到較佳的專案可攜性。

• 例:

C:\LabLINK\System4\SmartRecipe.exe ..\Project\SRDemo1\SRRecipe\SRRecipe.srl

(2) 「開始位置」欄位

- 應完整描述 SmartRecipe.exe 程式檔案所在的目錄
- 例: C:\LabLINK\System4

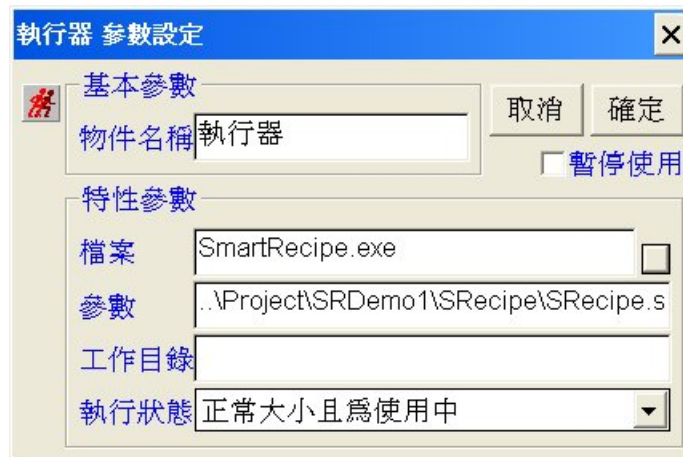
## 使用捷徑的迷思

- ❑ 避免跨電腦複製捷徑
- ❑ 須提防被 Windows 作業系統擅改了捷徑內容

### 【說明】

1. Windows 作業系統常會擅改捷徑的內容，強迫修正目標和開始位置中路徑的描述。例如：
  - (1) 當複製捷徑的行為是發生在跨越電腦的情況下，例如透過網路磁碟機或網路芳鄰，Windows 作業系統會自動修正路徑描述，以網路磁碟機的代碼或電腦名稱作為絕對路徑的帶頭。（不同的 Windows 作業系統，修正的原則並不相同）
  - (2) 當執行一個捷徑時，若該捷徑所指定的目標不存在，Windows 作業系統會自動尋找當時電腦中的磁碟系統，在其它的磁碟機上搜尋目標，一旦搜尋到後，會強迫修正路徑的設定，並執行搜尋到的目標。
    - 這些 Windows 作業系統擅改捷徑內容的動作，不會出現任何警訊，強迫修正後的路徑也不一定是規劃者所要的路徑，容易造成規劃者的困擾。所以規劃者應經常檢視捷徑的內容是否正確。
  - (3) 當已建立好的捷徑無法正確地啟動 *SmartRecipe* 程式時，請先檢查捷徑的內容，特別是「目標」和「開始位置」欄位的設定內容。

## 從圖控面板以執行器物件啟動 *SmartRecipe* 程式



檔案:SmartRecipe.exe

參數:..\Project\SRDemo1\SRRecipe\SRRecipe.srl

### 【說明】

1. 在執行器 (  ) 物件的內容中，請注意下列特性參數的設定。
  - (1) 檔案
    - 請輸入 SmartRecipe.exe 程式檔案的所在位置。  
例如：SmartRecipe.exe。
    - 為了提高專案的可攜性，請盡量採用相對路徑描述，執行器的相對路徑是以圖控的系統目錄（C:\LabLINK\System4）為基準。
  - (2) 參數
    - 請輸入 SmartRecipe.exe 程式的命令行參數。
    - 命令行參數中一定要說明 *SmartRecipe* 程式 **基本設定檔** 的位置。  
例如：..\Project\SRDemo1\SRRecipe\SRRecipe.srl
    - 為了提高專案的可攜性，請盡量採用相對路徑描述基本設定檔的位置。基本設定檔的位置是以圖控的系統目錄為基準（C:\LabLINK\System4）。
  - (3) 工作目錄
    - 不必設定。
  - (4) 執行狀態
    - 不必設定，*SmartRecipe* 程式的執行狀態不受執行器的控制。

2. 具備專案可攜性的執行器內容設定範例：

檔案：SmartRecipe.exe

參數：..\Project\SRDemo1\SRRecipe\SRRecipe.srl

工作目錄：空白

3. 目前圖控系統的面板編輯器中，有兩個物件可以執行外部程式。

- (1)  程式執行器（紅色）－推薦採用

強烈建議使用此執行器物件，此為配合最新版的 Windows 作業系統而設計的執行器。

- (2)  程式執行器（藍色）－避免使用

請避免使用此執行器物件，此物件乃為了向前相容舊版的 Windows 作業系統而設的。在新版的 Windows 作業系統中，不保證繼續支援此物件。

## SmartRecipe 程式的命令行參數

<SRecipe.srlFilePath> [<TemplateName>] [<RecipeFileName>] [<RecipeName>]

[/DirectSend] [/DirectSendWithConfirm]

- |                             |  |
|-----------------------------|--|
| 1. <SRecipe.srlFilePath>    | <b>SmartRecipe</b> 程式 <b>基本設定檔</b> 的位置 |
| 2. [<TemplateName>]         | 配方結構名稱                                 |
| 3. [<RecipeFileName>]       | 配方檔案名稱                                 |
| 4. [<RecipeName>]           | 配方名稱                                   |
| 5. [/DirectSend]            | 配方直接傳送到圖控系統                            |
| 6. [/DirectSendWithConfirm] | 詢問是否將配方直接傳送到圖控系統                       |

### 【說明】

1. SmartRecipe 的命令行參數，設定說明如下。

(1) <SRecipe.srlFilePath>

- 指定 **SmartRecipe** 程式 **基本設定檔** 的位置。此項參數不可缺少。
- **SmartRecipe** 程式基本設定檔是個純文字檔，可以用任何文字檔的編輯器加以編輯，例如：筆記本（Notepad）、UltraEdit 等。
- 為了提昇專案的可攜性，強烈建議使用相對路徑描述。例：  
 ..\Project\SRDemo1\SRecipe\SRecipe.srl
- 相對路徑的描述，都必須以 **SmartRecip.exe** 程式檔的所在位置（C:\LabLINK\System4）為基準。

(2) [<TemplateName>]

- 指定配方結構名稱。
- 配方結構名稱可指定，也可不指定。
- **指定：**執行 **SmartRecipe** 程式時，操作者不需再挑選配方結構，直接進入挑選配方檔案畫面。或者直接進入主畫面。



- **未指定:** 執行 *SmartRecipe* 程式時，操作者需挑選配方結構。

(3) [<RecipeFileName>]

- 指定配方檔案名稱。
- 配方檔案名稱可指定，也可不指定。
- **指定:** 執行 *SmartRecipe* 程式時，操作者不需再挑選配方檔案，直接進入主畫面。
- **未指定:** 執行 *SmartRecipe* 程式時，操作者需挑選配方檔案。

(4) [<RecipeName>]

- 指定配方名稱。
- 配方名稱可指定，也可不指定。
- **指定:** 執行 *SmartRecipe* 程式時，操作者不需再挑選配方，直接進入配方畫面。
- **未指定:** 執行 *SmartRecipe* 程式時，操作者需挑選配方。

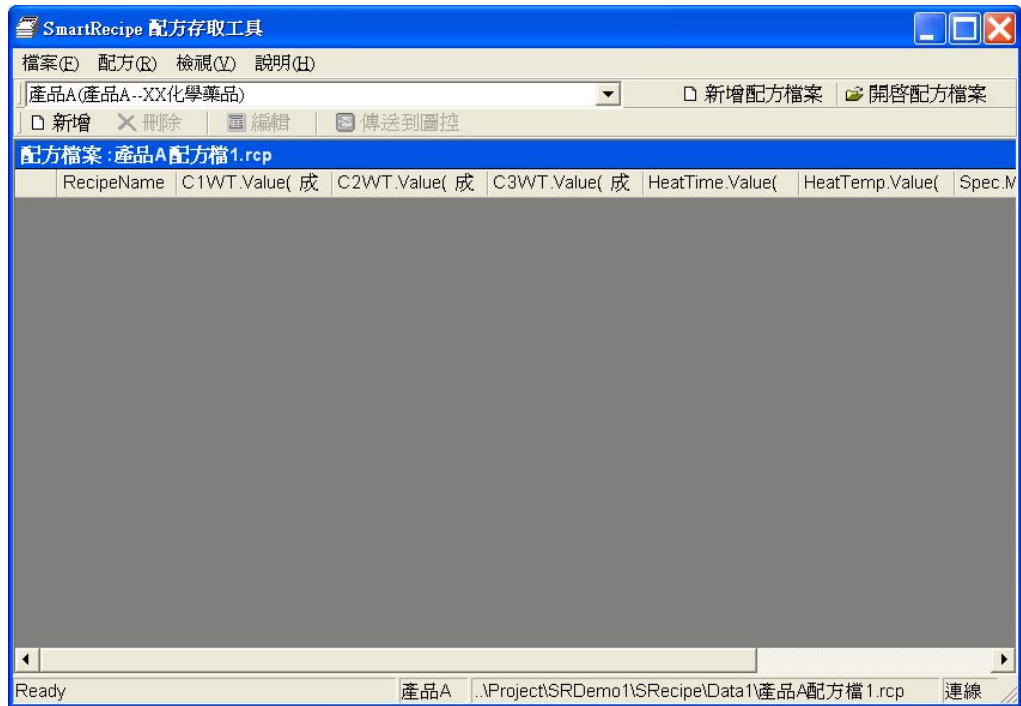
(5) [/DirectSend]

- 指定的配方資訊直接傳送到圖控系統，操作者不需要作任何操作，配方資訊傳送完畢，*SmartRecipe* 程式自動結束。
- 當要指定此項命令時，必須下完整的命令行參數(1)~(4)。

(6) [/DirectSendWithConfirm]

- 詢問是否要傳送配方資訊到圖控系統，由操作者作確認動作後，將配方資訊傳送到圖控系統。
- 當要指定此項命令時，必須下完整的命令行參數(1)~(4)。

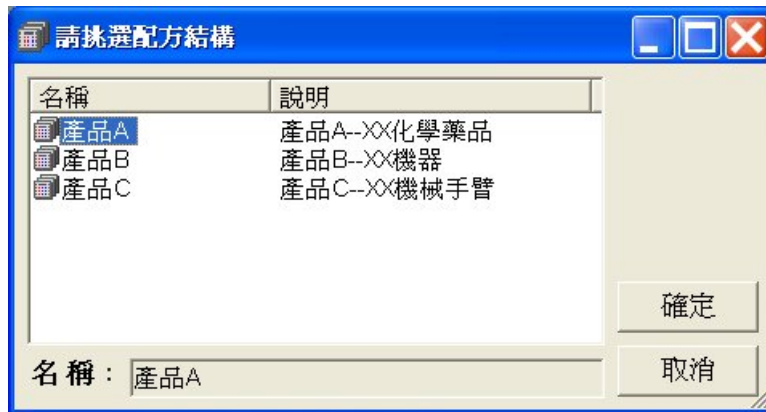
## 主畫面



### 【說明】

1. *SmartRecipe* 的主畫面。配方新增、刪除、傳送到圖控皆以此畫面來操作。

## 配方結構畫面



### 【說明】

1. 指定一項命令行參數: <SRecipe.srlFilePath>時，啟動 *SmartRecipe* 程式，要挑選配方結構名稱，才可繼續執行程式。

## 配方檔案畫面



### 【說明】

1. 指定一項命令行參數: <SRecipe.srlFilePath>時，啟動 *SmartRecipe* 程式，要先挑選配方結構名稱，再挑選配方檔案名稱或者新增配方檔案名稱之後，才可繼續執行程式。
2. 指定二項命令行參數: <SRecipe.srlFilePath> <TemplateName >時，啟動 *SmartRecipe* 程式，要挑選配方檔案名稱或者新增配方檔案名稱後，才可繼續執行程式。

## 配方畫面



### 【說明】

1. 指定一項命令行參數: <SRecipe.srlFilePath>時，啟動 **SmartRecipe** 程式，要先挑選配方結構名稱，再挑選配方檔案名稱或者新增配方檔案名稱之後，即可在主畫面中挑選配方進入配方內容編輯畫面。
2. 指定二項命令行參數: <SRecipe.srlFilePath> < TemplateName >時，啟動 **SmartRecipe** 程式，要挑選配方檔案名稱或者新增配方檔案名稱後，即可在主畫面中挑選配方進入配方內容編輯畫面。
3. 指定三項命令行參數: <SRecipe.srlFilePath> < TemplateName > < RecipeFileName >時，啟動 **SmartRecipe** 程式，即可在主畫面中挑選配方進入配方內容編輯畫面。
4. 指定四項命令行參數: <SRecipe.srlFilePath> < TemplateName > < RecipeFileName > < RecipeName >時，啟動 **SmartRecipe** 程式，直接進入配方內容編輯畫面。

## 指定命令行參數會影響到執行階段的操作方式

	指定命令行參數				執行階段的操作		
	基本設定檔的位置	配方結構名稱	配方檔案名稱	配方名稱	選擇配方結構	選擇配方檔案	選擇配方
方式1	√				可以選擇	可以選擇	可以選擇
方式2	√	√			無法選擇	可以選擇	可以選擇
方式3	√	√	√		無法選擇	無法選擇	可以選擇
方式4	√	√	√	√	無法選擇	無法選擇	無法選擇

### 【說明】

1. 四種指定命令行參數的方式，範例如下：

(1) 方式 1:

```
..\Project\SRDemo6\SRRecipe\SRRecipe.srl
```

(2) 方式 2:

```
..\Project\SRDemo5\SRRecipe\SRRecipe.srl 產品 A
```

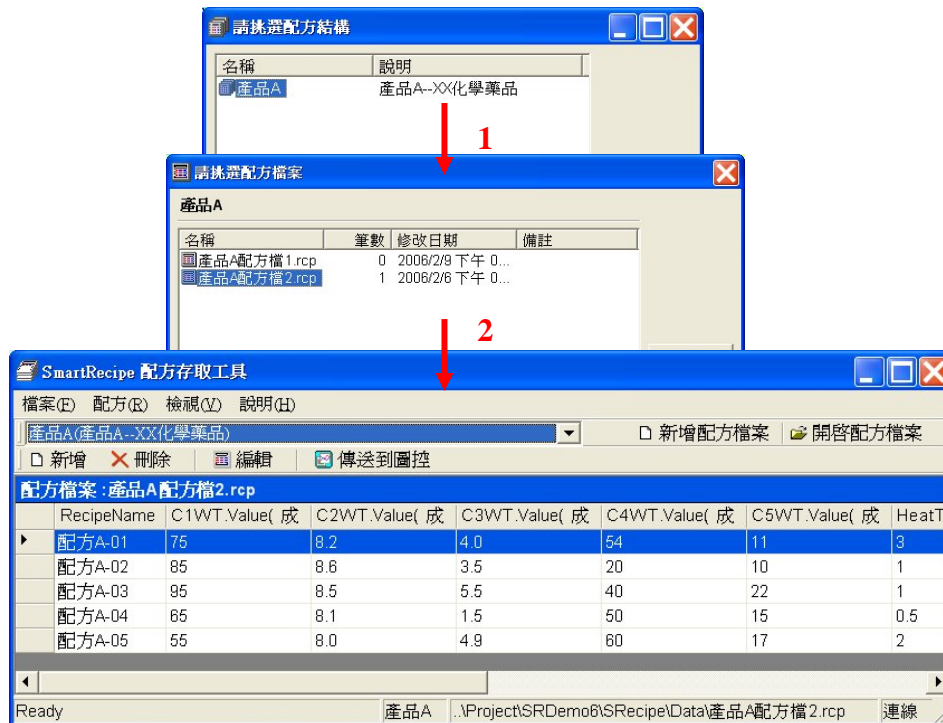
(3) 方式 3:

```
..\Project\SRDemo4\SRRecipe\SRRecipe.srl 產品 A 產品 A 配方檔.rcp
```

(4) 方式 4:

```
..\Project\SRDemo1\SRRecipe\SRRecipe.srl 產品 A 產品 A 配方檔 1.rcp 配方 1
```

## 方式 1 指定命令行參數:< SRecipe.srlFilePath >



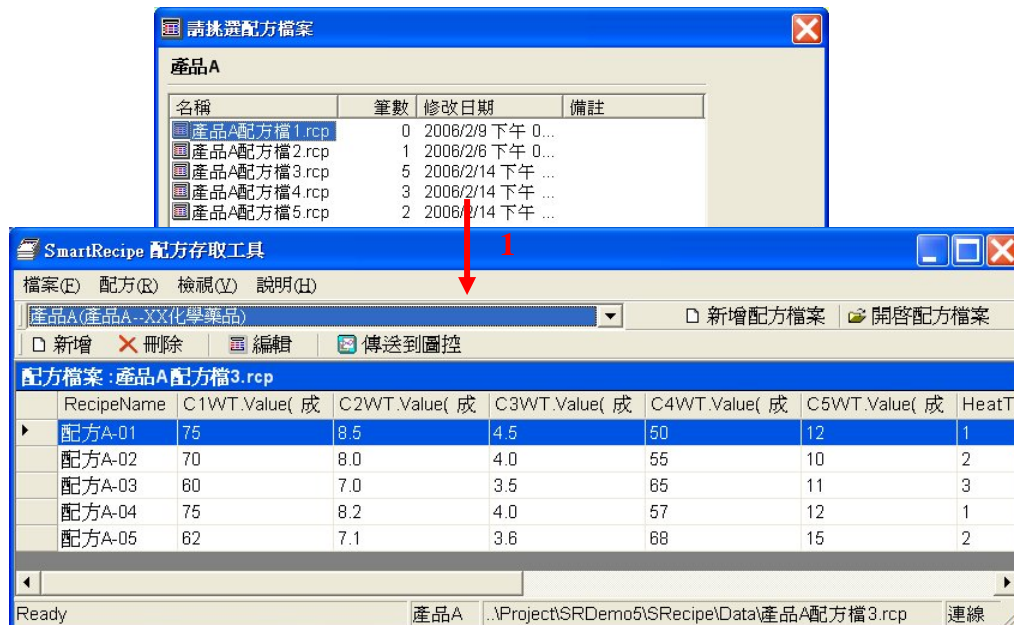
### 【說明】

1. 指定命令行參數範例:

```
..\Project\SRDemo6\SRecipe\SRecipe.srl
```

## 方式 2 指定命令行參數:

< SRecipe.srlFilePath > < TemplateName >



### 【說明】

#### 1. 指定命令行參數範例:

..\Project\SRDemo5\SRecipe\SRecipe.srl 產品 A



## 方式 3 指定命令行參數:

<SRecipe.srlFilePath> <TemplateName> <RecipeFileName >

RecipeName	C1WT.Value(成)	C2WT.Value(成)	C3WT.Value(成)	C4WT.Value(成)	C5WT.Value(成)	HeatT
▶ 配方A-01	75	8.5	4.5	50	12	1
配方A-02	70	8.0	4.0	55	10	2
配方A-03	80	7.0	3.5	65	11	3

## 【說明】

## 1. 指定命令行參數範例:

..\Project\SRDemo4\SRRecipe\SRRecipe.srl 產品 A 產品 A 配方檔.rcp

## 方式 4 指定命令行參數:

<SRecipe.srlFilePath> <TemplateName> <RecipeFileName> <RecipeName>

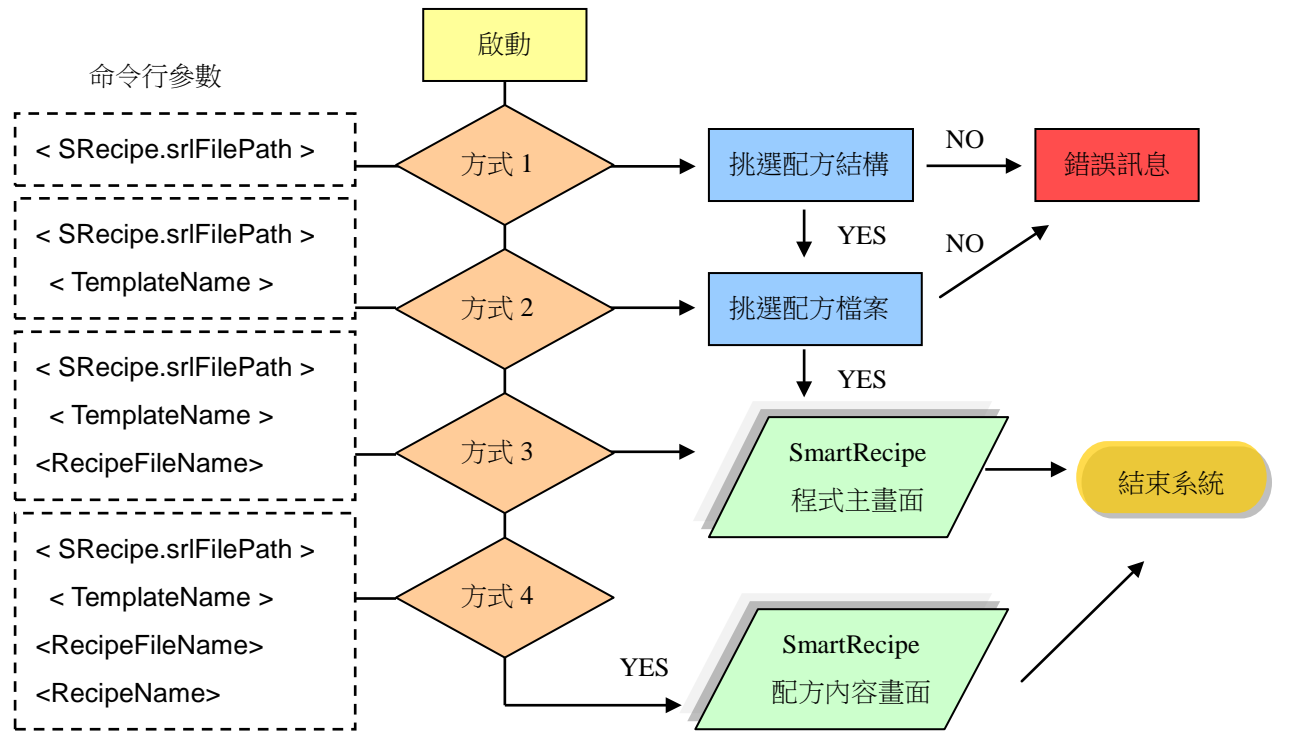


### 【說明】

#### 1. 指定命令行參數範例:

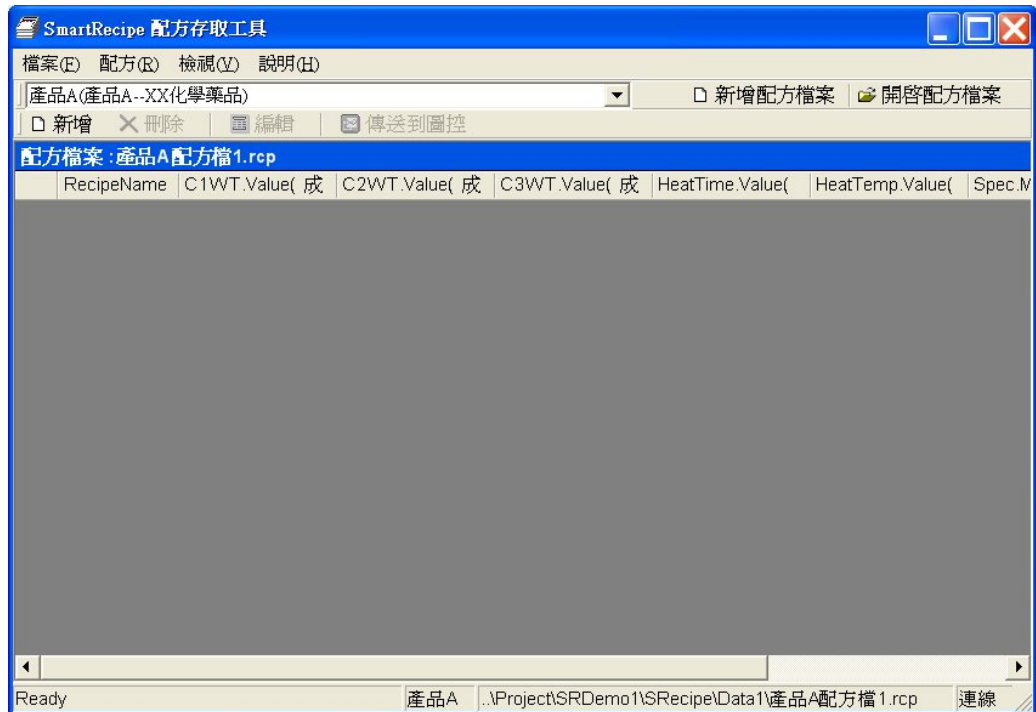
..\Project\SRDemo1\SRecipe\SRecipe.srl 產品 A 產品 A 配方檔.rcp 配方 A-01

### 啟動 SmartRecipe 的流程



【說明】

## 主畫面



### 【說明】

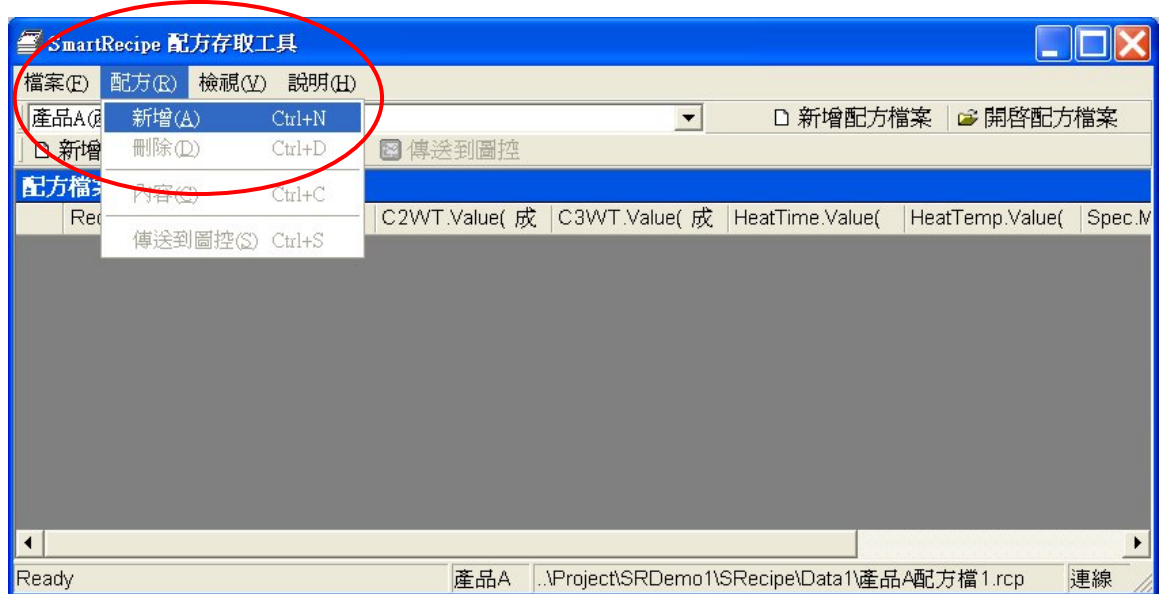
1. 主畫面為 SmartRecipe 配方存取工具的主要畫面。
2. 目前主畫面為全新的配方，並無配方資料，需要新增配方和編輯內容。

## 如何新增配方？

1. 從功能表新增:功能表→配方→新增
2. 從工具列上新增
3. 滑鼠按右鍵新增

【說明】

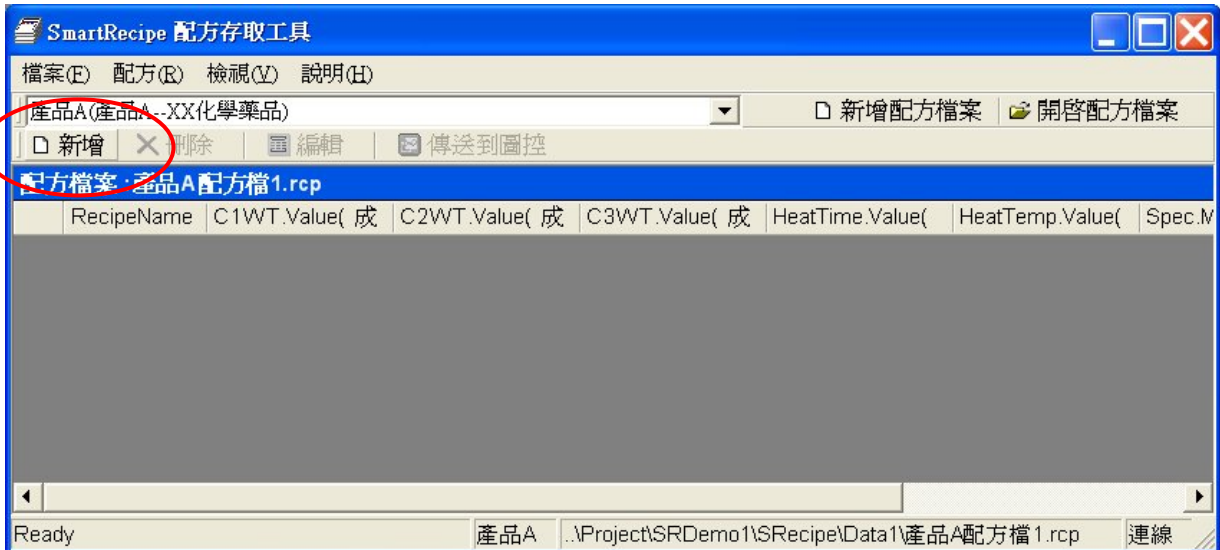
## 從功能表-新增



### 【說明】

1. 配方可以新增至 1000 筆。

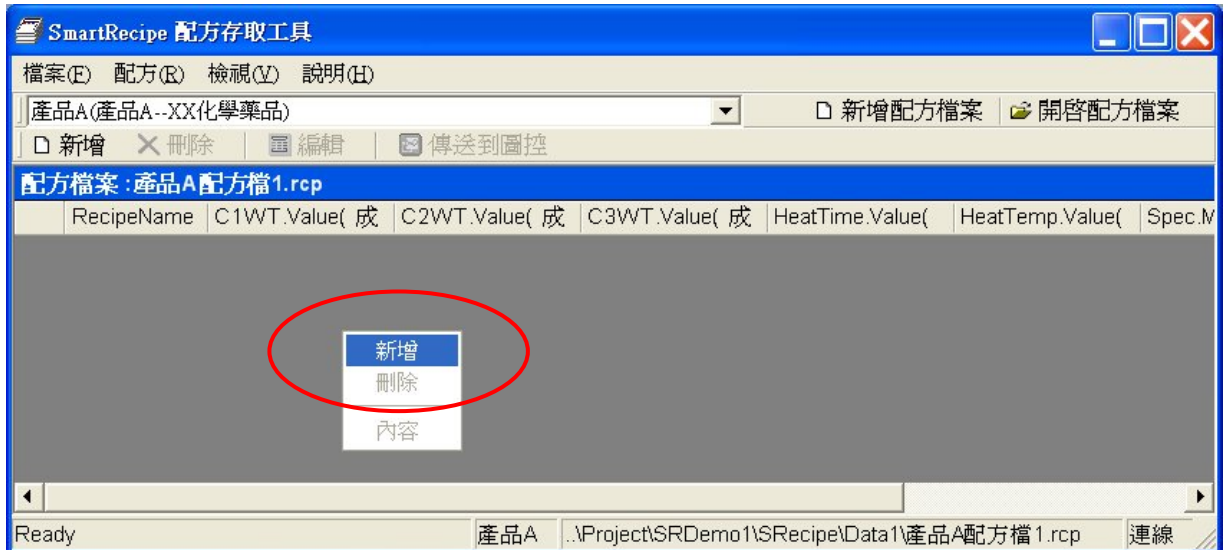
## 從工具列上新增



### 【說明】

1. 配方最多可以新增 1000 筆。

## 滑鼠按右鍵新增



### 【說明】

1. 配方最多可以新增 1000 筆。



## 新增配方畫面

新增配方

配方結構名稱: 產品A  
配方檔案名稱: 產品A配方檔1.rcp

配方名稱: 產品A配方檔1-1

配方說明:

Tag 數值/訊息:

TagName	TagData	TagDescription
C1WT.Value	0	成份1重量(Kg)
C2WT.Value	0	成份2重量(Kg)
C3WT.Value	0	成份3重量(Kg)
HeatTime.Value	0	加熱時間(Hr)
HeatTemp.Value	0	加熱溫度(C)

編輯 Tag 資訊區

確定 取消

### 【說明】

1. 配方畫面內容有以下項目:

配方結構名稱: 產品 A

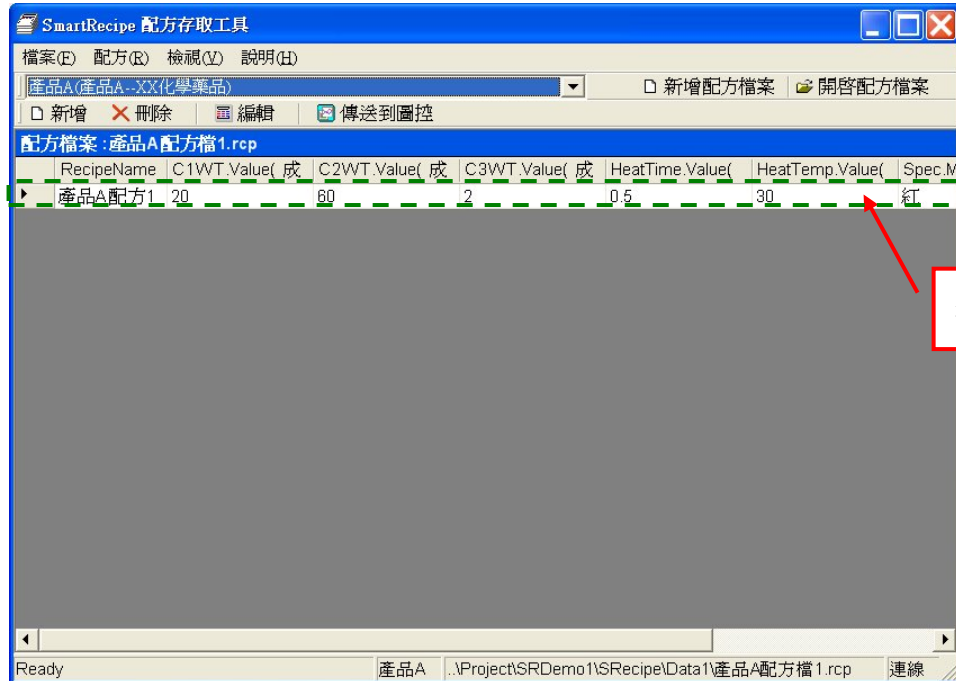
配方檔案名稱: 產品 A 配方檔 1.rcp

配方名稱: 預設為配方檔案名稱加「-1」, 例:產品 A 配方檔 1-1

配方說明: 請操作者自行訂定。

Tag 數值/訊息: TagName 欄位和 TagDescription 欄位是不可編輯, 只有 TagData 欄位是可編輯。

## 新增完畢！



### 【說明】

1. 新增一筆配方後，回到主畫面。

本  
頁  
空  
白

## SmartRecipe 程式主畫面



### 【說明】

1. 主畫面是用來操作 SmartRecipe 程式的行為，是規劃程式的主要畫面。
2. 畫面中顯示目前是使用那一個配方檔案:產品 A 配方檔 1.rcp。而中間則是顯示五筆配方內容，下面狀態列顯示目前:產品 A、配方檔案位置、並且和圖控連線中。

## SmartRecipe 功能表-檔案

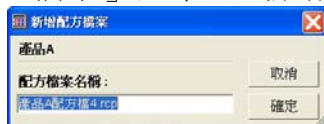


### 【說明】

1. 「檔案」選單 – 開啟配方結構，指可隨意變更配方結構。



2. 「檔案」選單 – 新增配方檔案，指新增配方檔案。



3. 「檔案」選單 – 開啟配方檔案，指可隨意變更配方檔案。



4. 「檔案」選單 – 結束，指結束 SmartRecipe 程式。

## SmartRecipe 功能表-配方



## 【說明】

1. 「配方」選單-新增，指新增一筆配方。



2. 「配方」選單-刪除，指刪除一筆配方。



3. 「配方」選單-內容，指配方內容。



4. 「配方」選單-傳送到圖控，指傳送一筆配方到圖控。

## SmartRecipe 功能表-檢視



The screenshot shows the 'SmartRecipe 配方存取工具' application window. The '檢視(V)' menu is open, showing options like '重新整理(R) Ctrl+R', '新增配方檔案', and '開啓配方檔案'. Below the menu, a table displays recipe data for '產品A 配方檔 1.rcp'.

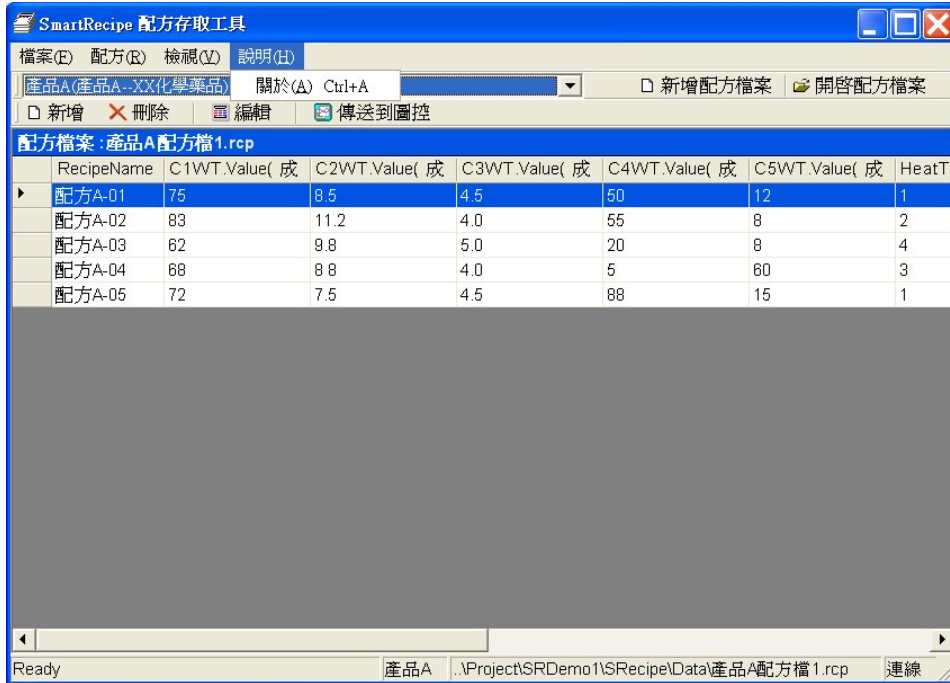
RecipeName	C1WT.Value(成)	C2WT.Value(成)	C3WT.Value(成)	C4WT.Value(成)	C5WT.Value(成)	HeatT
配方A-01	75	8.5	4.5	50	12	1
配方A-02	83	11.2	4.0	55	8	2
配方A-03	62	9.8	5.0	20	8	4
配方A-04	68	8.8	4.0	5	60	3
配方A-05	72	7.5	4.5	88	15	1

### 【說明】

1. 「檢視」選單-重新整理，指重新讀取配方檔案內容。



## SmartRecipe 功能表-說明

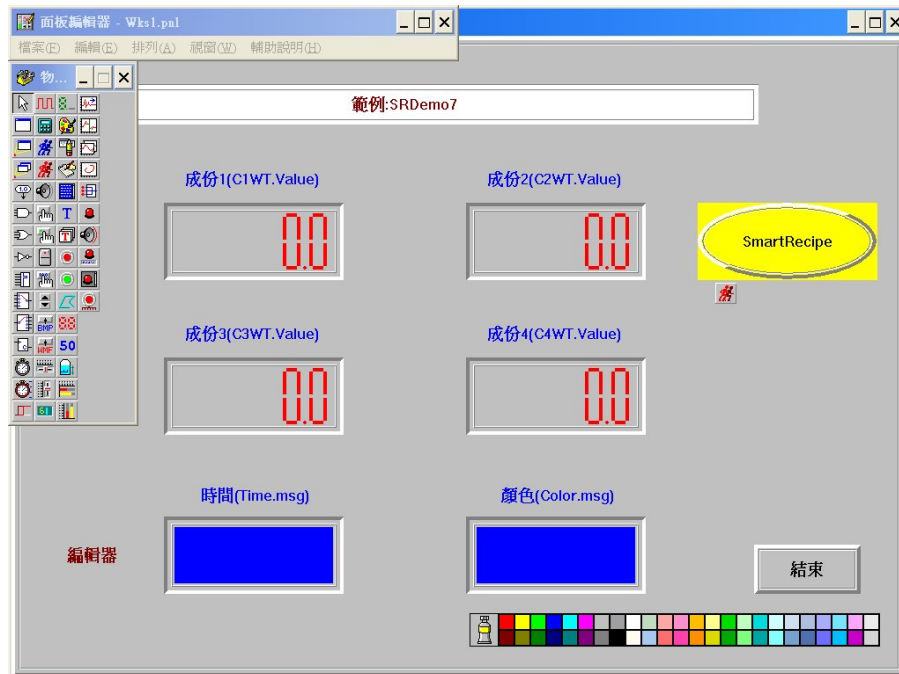


### 【說明】

1. 「說明」選單-關於



## 步驟一 編輯圖控面板

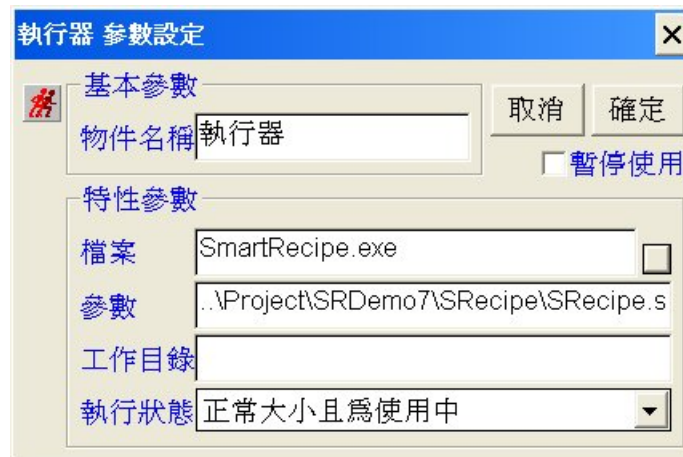


### 【說明】

1. 實習解答，請參閱光碟片中，SRDemo7 圖控專案（..\範例\SmartRecipe 配方存取工具程式\SRDemo7）。
2. 利用圖控系統的面板（WKS1.pnl），規劃下列物件。

物件名稱	TAG 名稱	參數設定
數字錶頭 (  )	C1WT	<input checked="" type="checkbox"/> 顯示數值
數字錶頭 (  )	C2WT	<input checked="" type="checkbox"/> 顯示數值
數字錶頭 (  )	C3WT	<input checked="" type="checkbox"/> 顯示數值
數字錶頭 (  )	C4WT	<input checked="" type="checkbox"/> 顯示數值
編輯器 (  )	Time	<input checked="" type="checkbox"/> 編輯訊息
編輯器 (  )	Color	<input checked="" type="checkbox"/> 編輯訊息
按鈕 (  )	SRecipe	<input checked="" type="checkbox"/> 無段式按鈕
執行器 (  )	SRecipe	

## 步驟二 執行器的設定



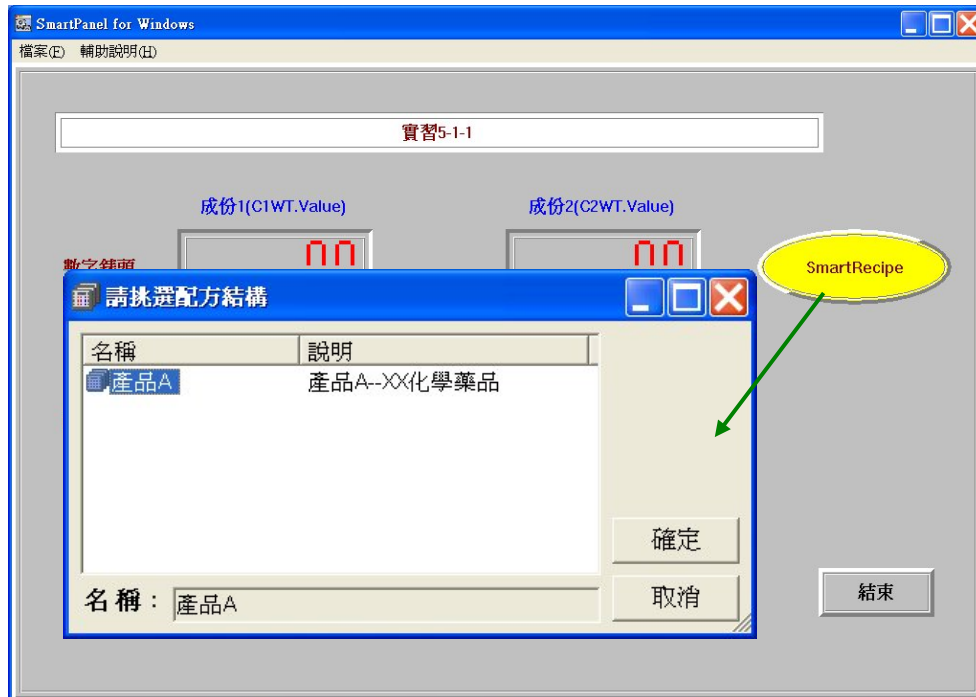
檔案:SmartRecipe.exe

參數:..\Project\SRDemo7\SRRecipe\SRRecipe.srl

### 【說明】

1. 請注意執行器物件的內容設定，其設定如下：
  - (1) 檔案：SmartRecipe.exe
  - (2) 參數：..\Project\SRDemo7\SRRecipe\SRRecipe.srl
  - (3) 工作目錄：空白

### 步驟三 執行 SmartRecipe 程式

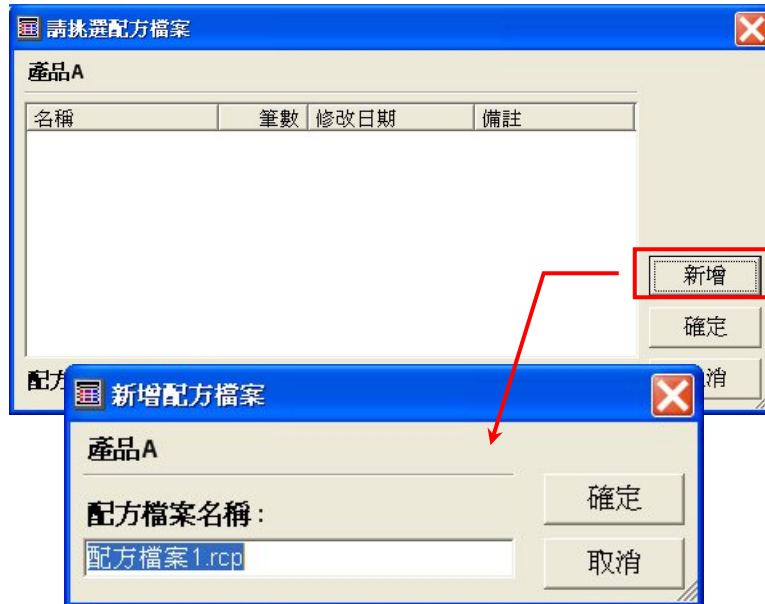


#### 【說明】

1. 執行 SmartRecipe 按鈕，如上圖所示。
2. 因為只指定一個命令行參數(.\Project\SRDemo7\SRcipe\SRcipe.srl)。所以執行程式時，要先挑選配方結構。

**注意:**在執行 *SmartRecipe* 程式時，需先定義基本設定檔(SRecipe.srl)中內容，並且至少定義一個區段。

## 步驟四 新增配方檔案



### 【說明】

1. 配方檔案名稱可以自行定義。
2. 當出現下面圖示，即表示新增完畢。



3. 配方檔案最多可以新增 100 筆。

## 步驟五 主畫面



### 【說明】

1. 當挑選完配方結構名稱和新增配方檔案結束後，即進到主畫面，接著新增配方，並編輯配方內容。
2. 主畫面中的狀態列顯示目前是否已經 **Ready**、目前使用那一個配方結構和配方檔案路徑及目前是否與圖控連線中。

## 步驟六 新增配方

新增配方

產品A  
配方檔案1.rcp

配方名稱: 配方1

配方說明:  
此為A-化學配方

Tag數值/訊息:

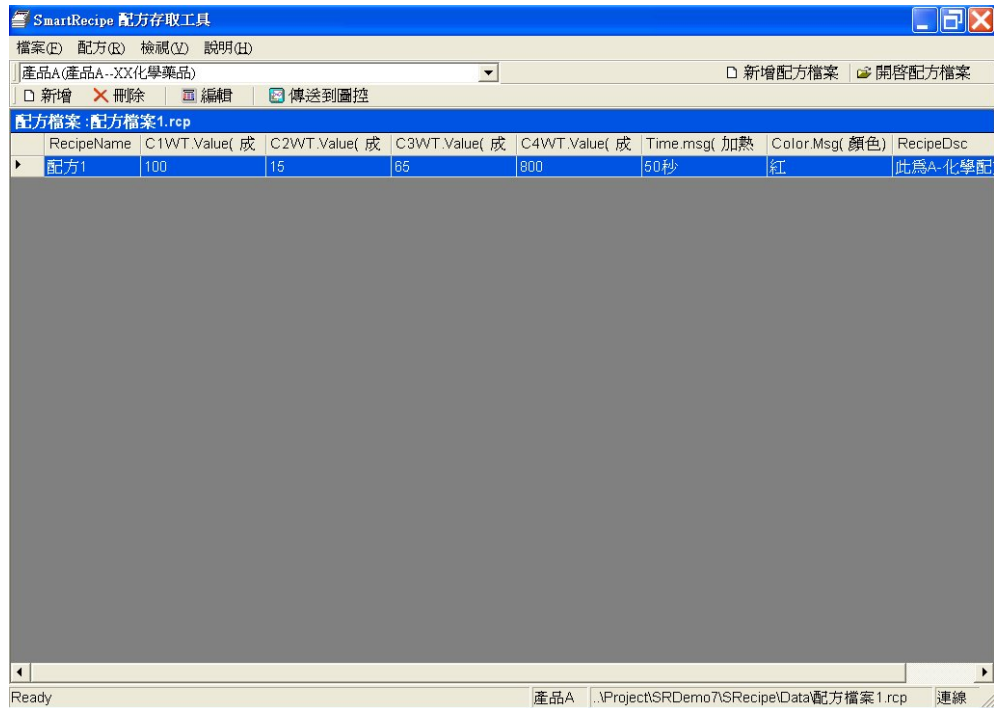
TagName	TagData	TagDescription
C1WT.Value	100	成份1重量(Kg)
C2WT.Value	15	成份2重量(Kg)
C3WT.Value	65	成份3重量(Kg)
C4WT.Value	800	成份4重量(Kg)
Time_min	50秒	加熱時間

確定 取消

### 【說明】

1. 編輯配方內容。
2. 配方最多可以新增 1000 筆。

## 步驟七 傳送到圖控



### 【說明】

#### 1. 如何傳送到圖控？

- (1)功能表→配方→傳送到圖控
- (2)工具列上傳送到圖控
- (3)滑鼠按右鍵，內容→傳送到圖控

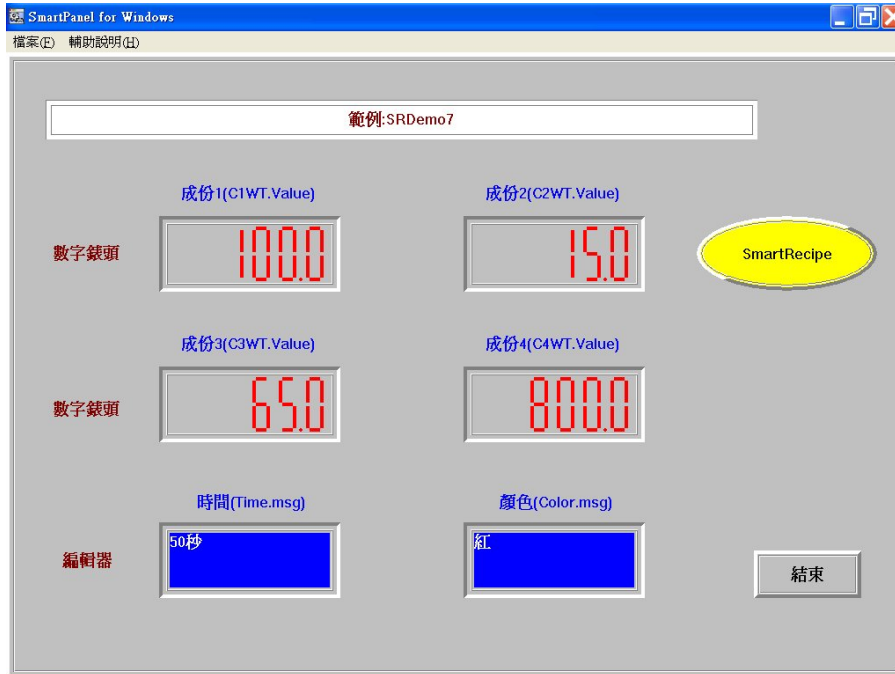
注意:傳送到圖控，一次只能傳送一筆配方。並且注意狀態列中是否與圖控連線，有連線才可以傳送到圖控。

#### 2. 當傳送完畢，會出現以下訊息。





## 配方資訊傳送到圖控畫面



【說明】

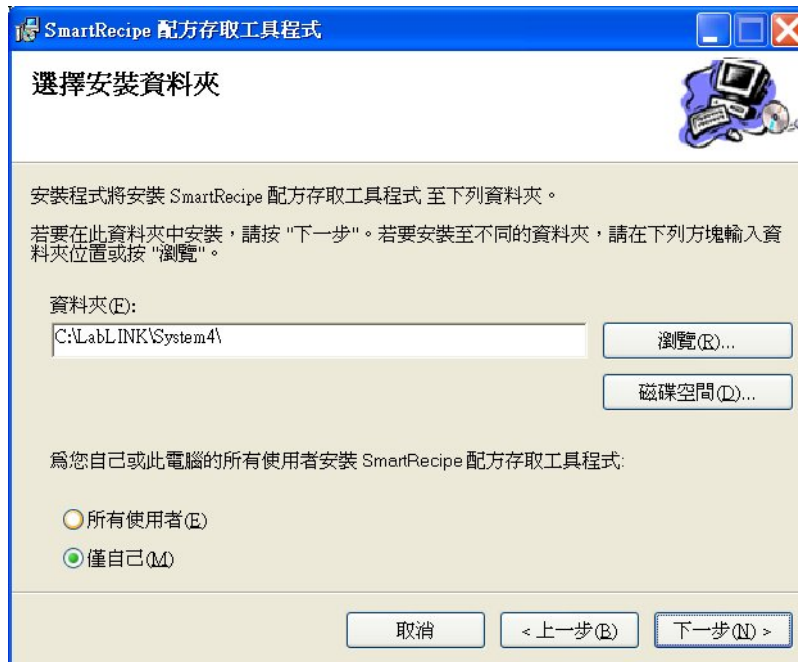
## 安裝 *SmartRecipe* 配方存取工具程式



### 【說明】

1. 「*SmartRecipe* 配方存取工具程式」的使用，一定要經過必要的安裝動作，不可以直接將 *SmartRecipe.exe* 複製使用。
2. 請按下一步(N)，繼續執行安裝動作。

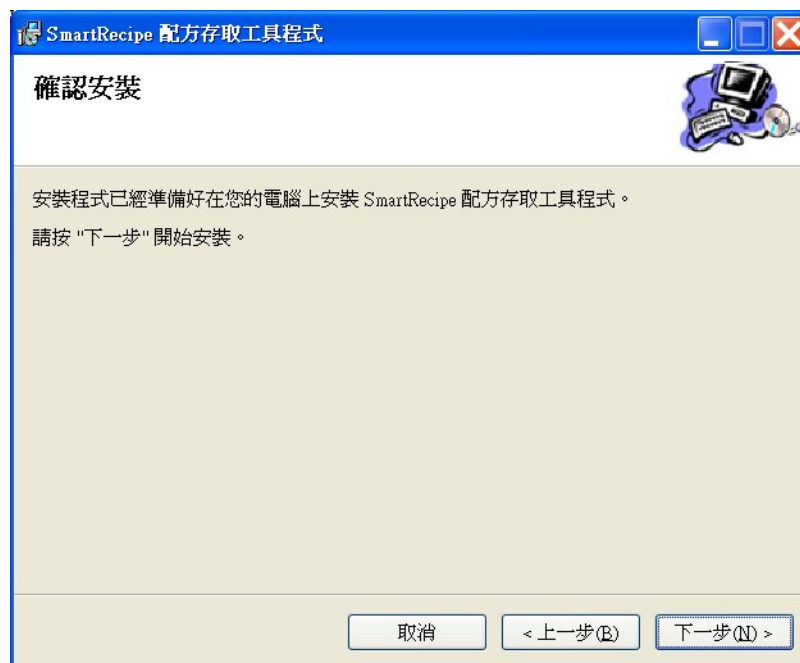
## 選擇安裝資料夾



### 【說明】

1. 在安裝程式前，請先關閉所有的應用程式，以免造成共用檔案的無法更新或不必要的當機情況。
2. 請將「**SmartRecipe** 配方存取工具程式」，安裝在預設的路徑 (C:\LabLINK\System4) 之下，如上圖所示。
3. 本教材是假設「**SmartRecipe** 配方存取工具程式」安裝在 Lab-LINK 4 圖控系統的系統目錄 (C:\LabLINK\System4) 之下。
4. 請按下一步(N)，繼續執行安裝動作。

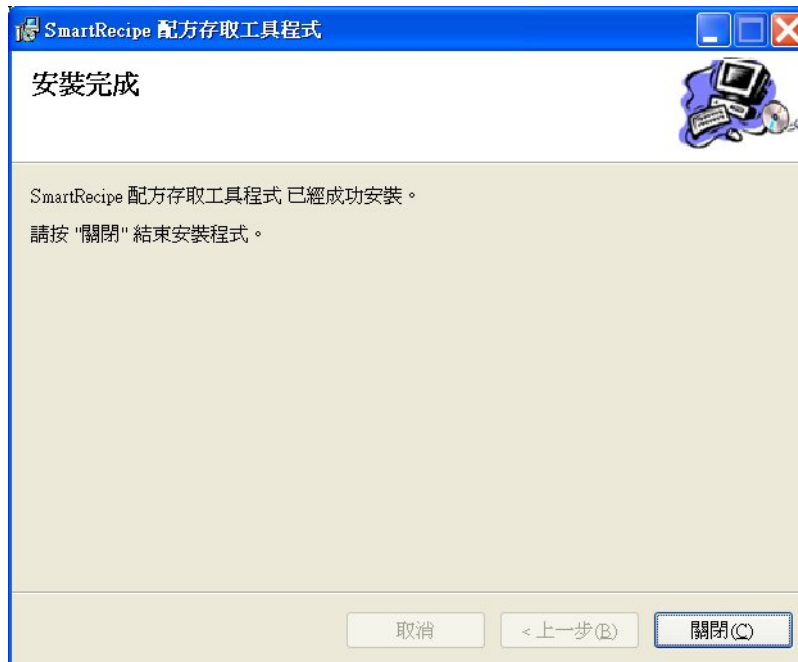
## 確認安裝



### 【說明】

1. 如果確認後，請按下一步(N)，繼續執行安裝動作。

## 安裝完成



### 【說明】

1. 當您看見上圖的畫面時，表示您已經完整的安裝「*SmartRecipe* 配方存取工具程式」。
2. 建議在完成安裝之後，請重新開機，以便相關檔案的更新。

## 控制 *SmartRecipe* 工具程式的設定

### [TemplateN]

【檔案區段】**基本設定檔** [TemplateN] 區段

【功能】主要區分群組識別

【設定內容】

設定項目	設定內容	說明
[TemplateN]	未設定	此區段無效
	只設定[Template]	此區段無效
	設定:[Template1]、[Template2]、[Template3]..... N:需為數字，範圍 1~32	區分整個 [Template]

【說明】

1. 若未設定該功能，此區段無效。
2. 若只設定 [Template] 時，此區段無效。
3. 設定 [TemplateN] 區段共有幾組。
4. 一個 [Template] 為一個區段，可以有很多 [TemplateN] 區段。
5. N 需為數字，範圍 1 至 32。需連號，不可跳號。
6. 使用 *SmartRecipe* 時，至少要定義一組。

### Name

【檔案區段】**基本設定檔** [TemplateN] 區段

【功能】辨別區段的名稱(稱為配方結構名稱)

【設定內容】

設定項目	設定內容	說明
Name=	未設定	此區段無效
	設定:有意義的名稱，適合表現出區段的名稱	將會顯示於程式畫面中

【說明】

1. 配方結構名稱代表區段的名稱。
2. 若未設定該功能，此區段無效。
3. 當有多個區段存在時，會顯示多個配方結構名稱，於 *SmartRecipe* 中挑選。
4. 使用 *SmartRecipe* 時，至少要定義一個配方結構名稱。

## Description

【檔案區段】**基本設定檔** [TemplateN] 區段

【功能】區段說明(稱為配方結構說明)

【設定內容】

設定項目	設定內容	說明
Description=	未設定	此區段無說明
	設定:說明	此區段有說明

【說明】

1. 區段的說明。
2. 若未設定該功能，此區段無說明。
3. 當有多個區段存在時，會顯示多個區段說明，方便操作員了解多區段內容的不同。

## RCPFilePool

【檔案區段】**基本設定檔** [TemplateN] 區段

【功能】配方檔案所在的目錄

【設定內容】

設定項目	設定內容	說明
RCPFilePool=	未設定	無法執行 <i>SmartRecipe</i> 程式
	設定: 建議路徑為 ..\Proj1\SRecipe\Data	配方檔案有固定位置存取

【說明】

1. 若未設定該功能，則無法執行 *SmartRecipe*。因為不知配方檔案要放置何處。
2. 若設定該功能，則方便配方檔案有固定位置存取。
3. 建議路徑:在專案下自行建立 SRecipe 目錄，可存放有關 *SmartRecipe* 所有相關檔案，並在 SRecipe 目錄下再自行建立一個 Data 次目錄，專門存放配方檔案。

**RCPFileName**【檔案區段】**基本設定檔** [TemplateN] 區段

【功能】配方檔案名稱

【設定內容】

設定項目	設定內容	說明
RCPFileName=	未設定	此功能失效
	設定: 可以使用配對字元 <ul style="list-style-type: none"> <li>● * 配對字元 (多字元)</li> <li>● ? 配對字元 (單一字元)</li> </ul>	操作員在執行階段可以選擇配方檔案

【說明】

1. 若未設定該功能，此功能失效。
2. 若設定該功能，可以使用配對字元，允許操作員在執行階段選擇配方檔案。

例如: \*.rcp 可以選擇 A.rcp, B.rcp, ABC.rcp

ABC.\* 可以選擇 ABC.x, ABC.y, ABC.xyz

A?.rcp 可以選擇 A1.rcp, A2.rcp 等

**TagN**【檔案區段】**基本設定檔** [TemplateN] 區段

【功能】定義 Tag 個數

【設定內容】

設定項目	設定內容	說明
TagN	未設定	此功能無效
	只設定 Tag，無續號	此功能無效
	設定: Tag1、Tag2、Tag3..... N:需為數字，範圍 1~255	需傳送多少 Tag 至圖控系統

【說明】

1. 若未設定該功能，此功能無效。
2. 若只設定 Tag，無續號，此功能無效。
3. 設定 Tag1、Tag2、Tag3.... N 需為數字，範圍 1~255，需連續，不可跳號。
4. 使用 *SmartRecipe* 時，至少要定義一個 Tag，即 Tag1。



## TagN

【檔案區段】**基本設定檔** [TemplateN] 區段

【功能】定義 Tag 名稱及 Tag 說明

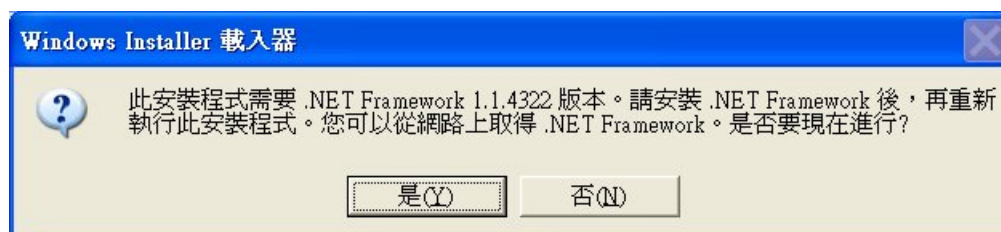
【設定內容】

設定項目	設定內容	說明
TagN=	未設定	此功能無效
	只設定 Tag 名稱	無 Tag 說明
	設定: Tag 名稱,Tag 說明 注意:設定 Tag 名稱和 Tag 說明，中間需用「,」 隔開。	定義那些 Tag 傳送至圖控系統

【說明】

1. 若未設定該功能，此功能無效。
2. 若只設定 Tag 名稱，即無 Tag 說明。
3. 設定 Tag 名稱，Tag 說明，定義那些 Tag 傳送至圖控。
4. Tag 名稱有二種型式  
 Tag 數值:<Tag 名稱>.Value 或<Tag 名稱>  
 Tag 訊息:<Tag 名稱>.Msg 或<Tag 名稱>.Message  
 例如: Tag1               ----- Tag1 的數值  
           Tag2.Value       ----- Tag2 的數值  
           Tag3.Msg           ----- Tag3 的訊息  
           Tag4.Message      ----- Tag4 的訊息
5. 使用 *SmartRecipe* 時，至少要定義一個 Tag 名稱。
6. 圖控的< Tag 名稱>是有嚴格的大小寫區分，最長限制為 8 個字元（英文字元），且不得含有特殊符號。

## 錯誤訊息 - 安裝環境問題



### 【說明】

1. 在安裝「SmartRecipe 配方存取工具程式」時，一定要先安裝「.NETFramework 1.1.4332」以上的版本。
2. 當需要安裝時，可以至微軟網站下載或者至圖控光碟片中找(..\Tools\NETFramework)。

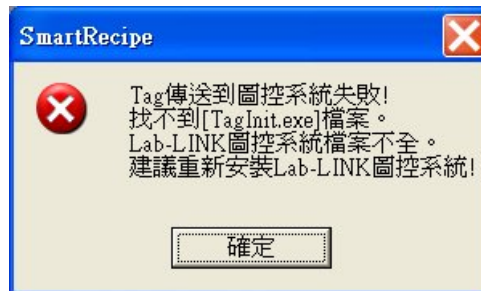
## 錯誤訊息 - 找不到設定檔[SRTInit.cfg]



### 【說明】

1. 若出現上述畫面，請尋求超鼎科技解決問題。

## 錯誤訊息 - 找不到[TagInit.exe]



### 【說明】

1. 若出現上述畫面，建議重新安裝 Lab-LINK 圖控系統。

## 錯誤訊息 - 找不到[SRecipe.set]



### 【說明】

1. 若出現上述畫面，建議重新安裝 SmartRecipe 配方存取工具程式。

## 錯誤訊息 - [SRecipe.set]檔案為空



### 【說明】

1. 當出現上述畫面時，建議重新安裝 SmartRecipe 配方存取工具程式。

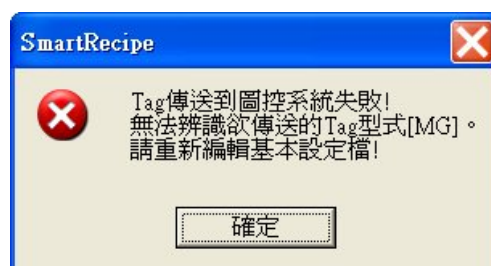
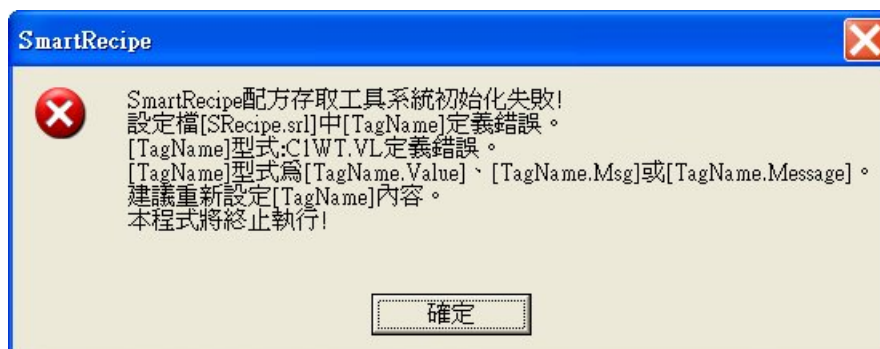
## 錯誤訊息 - [TagName]為空白



### 【說明】

1. 當出現上述畫面時，表示您的基本設定檔「SRecipe.srl」設定有誤，則造成程式無法正常執行。
2. 請重新修正您的**基本設定檔**中有關於 TagName 的設定。

## 錯誤訊息 - Tag 型式錯誤



### 【說明】

1. 當出現上述畫面時，表示您的基本設定檔「SRecipe.srl」設定有誤，則造成程式無法正常執行。
2. 請重新修正您的**基本設定檔**中有關於 TagName 的設定。
3. TagName 型式只有二種: Tag1.Value (Tag1) 或 Tag2.Msg (Tag2.Message)



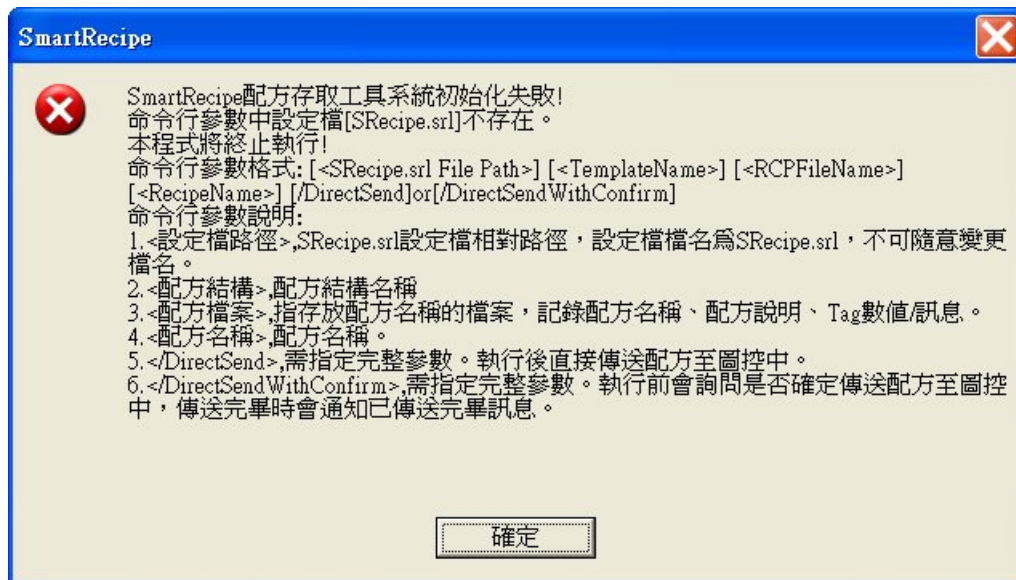
## 錯誤訊息 - 配方內容錯誤



### 【說明】

1. 當出現上述畫面時，表示您的基本設定檔「SRecipe.srl」設定有誤，則造成程式無法正常執行。
2. 請重新修正**配方**中有關於 TagData 的數值/訊息。

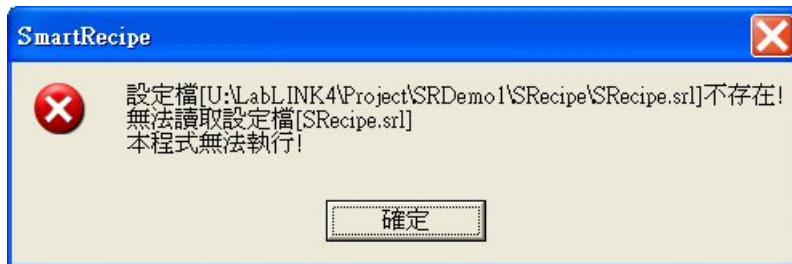
## 錯誤訊息 - 命令行參數錯誤: SRecipe.srl 不存在



### 【說明】

1. 當出現上述畫面, 表示您的基本設定檔不存在, 會造成程式無法正常執行。
2. 請正確指定命令行參數。

## 錯誤訊息 - 基本設定檔[SRecipe.srl]不存在



### 【說明】

1. 當出現上述畫面，表示您的基本設定檔不存在或者基本設定檔案路徑錯誤，會造成程式無法正常執行。
2. 請確認所指定基本設定檔案路徑或該設定檔案存在。

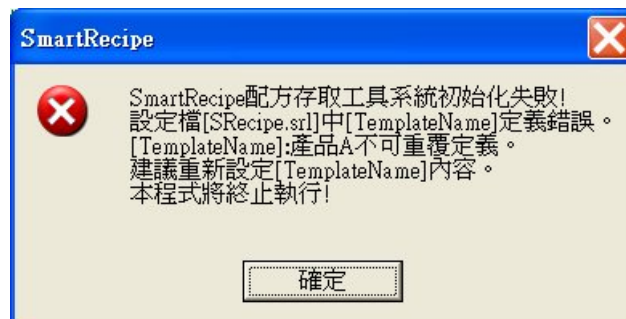
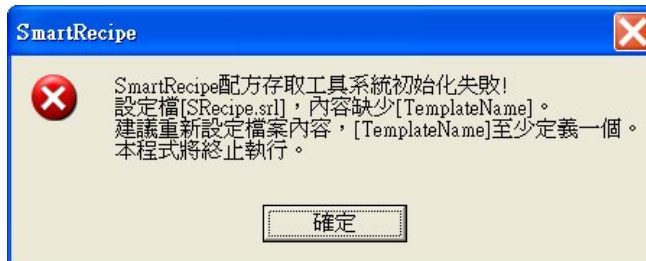
## 錯誤訊息 - 基本設定檔[SRecipe.srl]內容為空



### 【說明】

1. 當出現上述畫面，表示您的基本設定檔內容尚未設定，會造成程式無法正常執行。
2. 請設定 **基本設定檔** 內容。

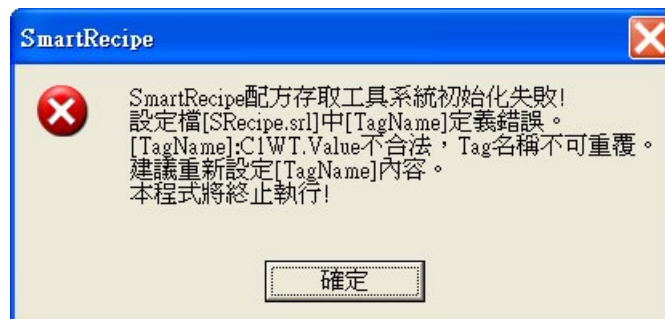
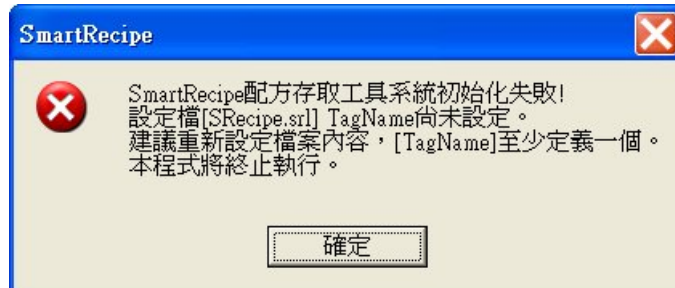
## 錯誤訊息 - 基本設定檔[SRecipe.srl]設定錯誤



### 【說明】

1. 當出現上述畫面，表示您的基本設定檔內容設定錯誤，會造成程式無法正常執行。
2. 請重新修正 **基本設定檔** 中有關 `TemplateName` 的設定。

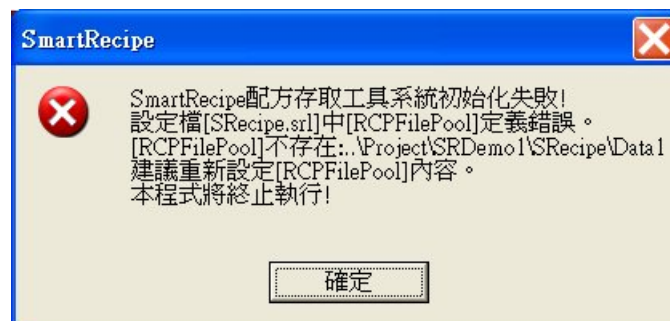
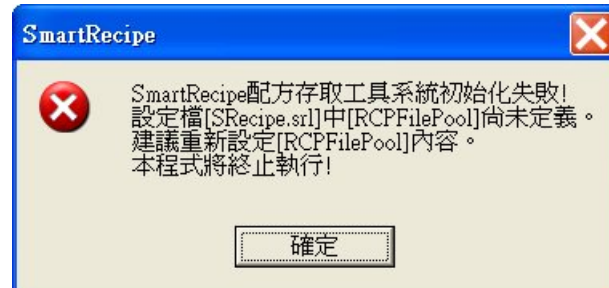
## 錯誤訊息 - 基本設定檔[SRecipe.srl]設定錯誤



### 【說明】

1. 當出現上述畫面，表示您的基本設定檔內容設定錯誤，會造成程式無法正常執行。
2. 請重新修正**基本設定檔**中有關 TagName 的設定。

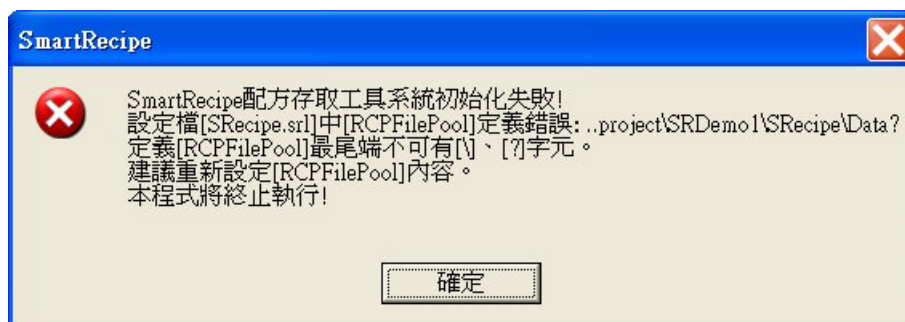
## 錯誤訊息 - 基本設定檔[SRecipe.srl]設定錯誤



### 【說明】

1. 當出現上述畫面，表示您的基本設定檔內容設定錯誤，會造成程式無法正常執行。
2. 請重新修正 **基本設定檔** 中有關 RCPFilePool 的設定。

## 警告訊息 - 基本設定檔[SRecipe.srl]設定錯誤



### 【說明】

1. 當出現上述畫面，表示您的基本設定檔內容設定錯誤，會造成程式無法正常執行。
2. 請重新修正**基本設定檔**中有關 RCPFilePool 的設定。



【說明】

範例主題：只顯示配方畫面

專案名稱：SRDemo1 (..\Project\SRDemo1)，基本設定檔(SRecipe.srl)

命令行參數: ..\Project\SRDemo1\SRecipe\SRecipe.srl 產品 A 產品 A 配方檔.rcp 配方 A-01

範例畫面：



基本設定檔 檔案路徑位置： ..\Project\SRDemo1\SRecipe\SRecipe.srl

```
[Template1]
Name= 產品 A
Description = 產品 A--XX 化學藥品
RCPFFilePool = ..\Project\SRDemo1\SRecipe\Data
RCPFFileName =
Tag1= C1WT.Value, 成份 1 重量(Kg)
Tag2= C2WT.Value, 成份 2 重量(Kg)
Tag3= C3WT.Value, 成份 3 重量(Kg)
Tag4= C4WT.Value, 成份 4 重量(Kg)
Tag5= C5WT.Value, 成份 5 重量(Kg)
Tag6= HeatT1.Value, 加熱時間(Hr):成份 1 重量(Kg)
Tag7= HeatC2.Value, 加熱溫度(C):成份 2 重量(Kg)
Tag8= HeatT3.Value, 加熱時間(Hr):成份 3 重量(Kg)
Tag9= HeatC4.Value, 加熱溫度(C):成份 4 重量(Kg)
Tag10= Spec.Message, 規格說明
```

配方檔案 文件路徑位置： ..\Project\SRDemo1\SRecipe\Data\產品 A 配方檔.rcp

配方 A-01: 75 , 8.5 , 4.5 , 50 , 12 , 1 , 3600 , 1 , 2000 , 規格 A-01 #配方 A-01 的說明

範例主題：直接傳送配方畫面

專案名稱：SRDemo1 (..\Project\SRDemo2)，基本設定檔(SRecipe.srl)

命令行參數: ..\Project\SRDemo2\SRecipe\SRecipe.srl 產品 A 產品 A 配方檔.rcp 配方 A-01 \DirectSend

範例畫面:



基本設定檔 檔案路徑位置： ..\Project\SRDemo2\SRecipe\SRecipe.srl

```
[Template1]
Name= 產品 A
Description = 產品 A--XX 化學藥品
RCPFilePool = ..\Project\SRDemo2\SRecipe\Data
RCPFileName =
Tag1= C1WT.Value, 成份 1 重量(Kg)
Tag2= C2WT.Value, 成份 2 重量(Kg)
Tag3= C3WT.Value, 成份 3 重量(Kg)
Tag4= C4WT.Value, 成份 4 重量(Kg)
Tag5= C5WT.Value, 成份 5 重量(Kg)
Tag6= HeatT1.Value, 加熱時間(Hr):成份 1 重量(Kg)
Tag7= HeatC2.Value, 加熱溫度(C):成份 2 重量(Kg)
Tag8= HeatT3.Value, 加熱時間(Hr):成份 3 重量(Kg)
Tag9= HeatC4.Value, 加熱溫度(C):成份 4 重量(Kg)
Tag10= Spec.Message, 規格說明
```

配方檔案 文件路徑位置： ..\Project\SRDemo2\SRecipe\Data\產品 A 配方檔.rcp

配方 A-01: 75 , 8.5 , 4.5 , 50 , 12 , 1 , 3600 , 1 , 2000 , 規格 A-01 #配方 A-01 的說明

範例主題：詢問是否直接傳送配方畫面

專案名稱：SRDemo1 (..\Project\SRDemo3)，基本設定檔(SRecipe.srl)

命令行參數：..\Project\SRDemo3\SRecipe\SRecipe.srl 產品 A 產品 A 配方檔 .rcp 配方 A-01  
 \DirectSendWithConfirm

範例畫面：



基本設定檔 檔案路徑位置：..\Project\SRDemo3\SRecipe\SRecipe.srl

```
[Template1]
Name= 產品 A
Description = 產品 A--XX 化學藥品
RCPFilePool = ..\Project\SRDemo3\SRecipe\Data
RCPFileName =
Tag1= C1WT.Value, 成份 1 重量(Kg)
Tag2= C2WT.Value, 成份 2 重量(Kg)
Tag3= C3WT.Value, 成份 3 重量(Kg)
Tag4= C4WT.Value, 成份 4 重量(Kg)
Tag5= C5WT.Value, 成份 5 重量(Kg)
Tag6= HeatT1.Value, 加熱時間(Hr):成份 1 重量(Kg)
Tag7= HeatC2.Value, 加熱溫度(C):成份 2 重量(Kg)
Tag8= HeatT3.Value, 加熱時間(Hr):成份 3 重量(Kg)
Tag9= HeatC4.Value, 加熱溫度(C):成份 4 重量(Kg)
Tag10= Spec.Message, 規格說明
```

配方檔案 文件路徑位置：..\Project\SRDemo3\SRecipe\Data\產品 A 配方檔.rcp

配方 A-01: 75, 8.5, 4.5, 50, 12, 1, 3600, 1, 2000, 規格 A-01 #配方 A-01 的說明

範例主題：配方主畫面 (命令行參數有指定配方檔案、基本設定檔中未設定 RCPFileName)

專案名稱：SRDemo1 (..\Project\SRDemo4)，基本設定檔(SRecipe.srl)

命令行參數: ..\Project\SRDemo4\SRecipe\SRecipe.srl 產品 A 產品 A 配方檔.rcp

範例畫面:



基本設定檔 檔案路徑位置： ..\Project\SRDemo4\SRecipe\SRecipe.srl

```
[Template1]
Name= 產品 A
Description = 產品 A--XX 化學藥品
RCPFilePool = ..\Project\SRDemo4\SRecipe\Data
RCPFileName =
Tag1= C1WT.Value, 成份 1 重量(Kg)
Tag2= C2WT.Value, 成份 2 重量(Kg)
Tag3= C3WT.Value, 成份 3 重量(Kg)
Tag4= C4WT.Value, 成份 4 重量(Kg)
Tag5= C5WT.Value, 成份 5 重量(Kg)
Tag6= HeatT1.Value, 加熱時間(Hr):成份 1 重量(Kg)
Tag7= HeatC2.Value, 加熱溫度(C):成份 2 重量(Kg)
Tag8= HeatT3.Value, 加熱時間(Hr):成份 3 重量(Kg)
Tag9= HeatC4.Value, 加熱溫度(C):成份 4 重量(Kg)
Tag10= Spec.Message, 規格說明
```

配方檔案 文件路徑位置： ..\Project\SRDemo4\SRecipe\Data\產品 A 配方檔.rcp

配方 A-01: 75 , 8.5 , 4.5 , 50 , 12 , 1 , 3600 , 1 , 2000 , 規格 A-01 #配方 A-01 的說明

範例主題：配方主畫面（命令行參數未指定配方檔案、基本設定檔中有設定 RCPFileName）

專案名稱：SRDemo1（..\Project\SRDemo5），基本設定檔(SRecipe.srl)

命令行參數：..\Project\SRDemo5\SRecipe\SRecipe.srl 產品 A

範例畫面：



基本設定檔 檔案路徑位置：..\Project\SRDemo5\SRecipe\SRecipe.srl

```
[Template1]
Name= 產品 A
Description = 產品 A--XX 化學藥品
RCPFilePool = ..\Project\SRDemo5\SRecipe\Data
RCPFileName = 產品 A 配方檔?.rcp
Tag1= C1WT.Value, 成份 1 重量(Kg)
Tag2= C2WT.Value, 成份 2 重量(Kg)
Tag3= C3WT.Value, 成份 3 重量(Kg)
Tag4= C4WT.Value, 成份 4 重量(Kg)
Tag5= C5WT.Value, 成份 5 重量(Kg)
Tag6= HeatT1.Value, 加熱時間(Hr):成份 1 重量(Kg)
Tag7= HeatC2.Value, 加熱溫度(C):成份 2 重量(Kg)
Tag8= HeatT3.Value, 加熱時間(Hr):成份 3 重量(Kg)
Tag9= HeatC4.Value, 加熱溫度(C):成份 4 重量(Kg)
Tag10= Spec.Message, 規格說明
```

配方檔案 文件路徑位置：..\Project\SRDemo5\SRecipe\Data\產品 A 配方檔?.rcp

配方 A-01: 75, 8.5, 4.5, 50, 12, 1, 3600, 1, 2000, 規格 A-01 #配方 A-01 的說明



範例主題：配方主畫面 (命令行參數只有基本設定檔路徑)

專案名稱：SRDemo1 (..\Project\SRDemo6)，基本設定檔(SRecipe.srl)

命令行參數: ..\Project\SRDemo6\SRecipe\SRecipe.srl

範例畫面:



基本設定檔 檔案路徑位置： ..\Project\SRDemo6\SRecipe\SRecipe.srl

```
[Template1]
Name= 產品 A
Description = 產品 A--XX 化學藥品
RCPFilePool = ..\Project\SRDemo6\SRecipe\Data
RCPFileName = 產品 A 配方檔?.rcp
Tag1= C1WT.Value, 成份 1 重量(Kg)
Tag2= C2WT.Value, 成份 2 重量(Kg)
Tag3= C3WT.Value, 成份 3 重量(Kg)
Tag4= C4WT.Value, 成份 4 重量(Kg)
Tag5= C5WT.Value, 成份 5 重量(Kg)
Tag6= HeatT1.Value, 加熱時間(Hr):成份 1 重量(Kg)
Tag7= HeatC2.Value, 加熱溫度(C):成份 2 重量(Kg)
Tag8= HeatT3.Value, 加熱時間(Hr):成份 3 重量(Kg)
Tag9= HeatC4.Value, 加熱溫度(C):成份 4 重量(Kg)
Tag10= Spec.Message, 規格說明
```

配方檔案 文件路徑位置： ..\Project\SRDemo6\SRecipe\Data\產品 A 配方檔?.rcp

配方 A-01: 75, 8.5, 4.5, 50, 12, 1, 3600, 1, 2000, 規格 A-01 #配方 A-01 的說明