

前言

本教材適用於：

- 未使用過或不熟悉 LogView 查詢程式操作的使用者。

使用應用軟體：

- Lab-LINK for Windows 中文圖控系統。
- LogView 歷史記錄查詢程式。

註：此查詢程式適用於「**Lab-LINK for Windows** 中文圖控系統」產生之記錄檔(為方便起見，之後的說明將以警報內容為範例舉例說明之)。

【說明】

1. 凡是 2005 年 8 月以後出版的 **Lab-LINK for Windows** 中文圖控系統皆適用於本教材之說明及範例。
2. 2005 年以後出版的 LogView 歷史記錄查詢程式皆可適用於本教材之說明及範例。
3. 本教材適用於 Window 98/ 2000 /XP 作業系統。

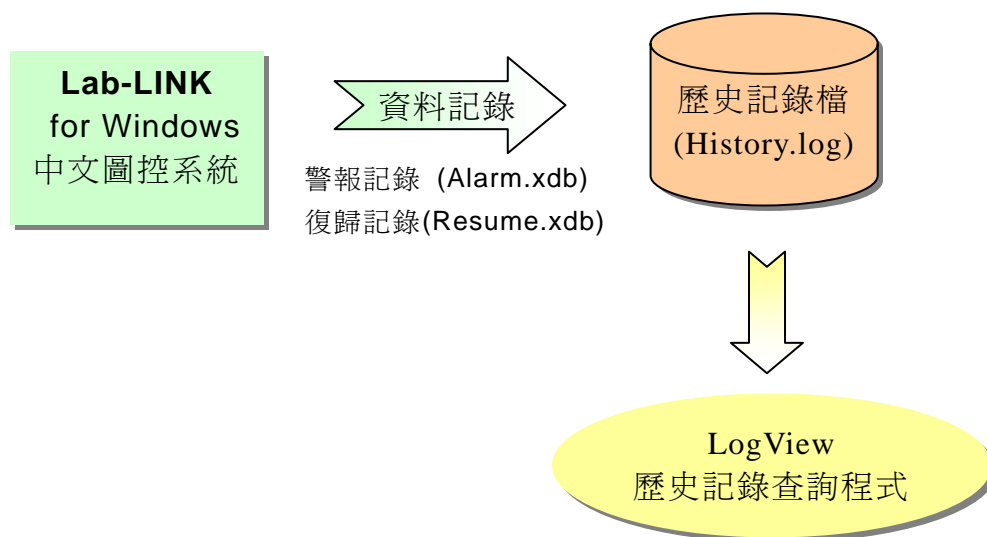
LogView 基本認識

- 提供使用者對歷史記錄檔做簡單的查詢及管理動作。
- 可分別依照所需要的時間範圍和分類名稱做快速查詢。
- 具備將資料匯出及刪除功能，方便使用者維護。
- 可將查詢資料以報表型式印出。

【說明】

1. 應用 LogView 歷史記錄查詢程式時，需安裝『**Lab-LINK for Windows** 中文圖控系統』。

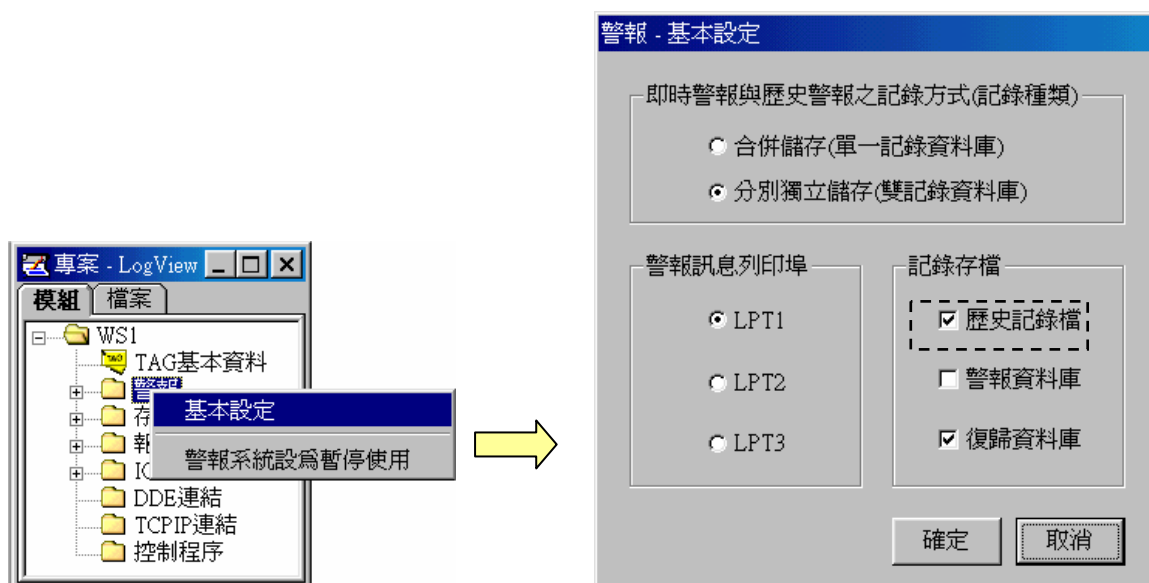
LogView 歷史記錄查詢程式架構圖



【說明】

1. **Lab-LINK for Windows** 中文圖控系統提供了一個可以做警報資料記錄的功能，其資料記錄將被儲存於歷史記錄檔(History.log)中。
2. LogView 歷史資料查詢程式可讀取記錄檔中，所有的資料記錄，包括「時間」、「分類」、「訊息」等等一一顯示列出。並且可由使用者做資料匯出(另存 log 檔)功能，以便使用者做資料的維護及備份。
3. 使用者規劃專案時，必須先將「警報-基本設定」中的歷史記錄檔勾選存檔功能。

警報模組—基本設定



【說明】

1. 如果要將警報資料記錄存檔，在規劃圖控專案時，必須選擇警報-基本設定，將「歷史記錄檔」勾選起來，待圖控執行後，即會在專案 DAT 目錄底下產生一 History.log 歷史記錄檔。(磁碟機:\LABLINK4\PROJECT\專案名稱\DAT\History.log)

命令、語法設定

執行器參數設定

檔案：**LOGVIEW.EXE**

參數：`[<..存放路徑\LOG 檔名稱>]△[-c△<分類名稱>]△[-f]△[-t△<報表抬頭>]△
[-mt1△<第一個附加訊息欄的名稱>]△[-m2]△
[-mt2△<第二個附加訊息欄的名稱>]△[-na]`

工作目錄：**C:\LABLINK4\SYSTEM4** (可省略)

執行器 Tag 設定

執行開關：啟動執行器的 Tag 名稱

△：代表空格的意思

【說明】

檔案說明：

- (1) 絕對路徑位於 C:\LABLINK4\SYSTEM4\Logview.exe，但是因為檔案已位於圖控的工作目錄(C:\LABLINK4\SYSTEM4)中，所以可不需要再指定程式檔案的路徑，直接輸入 LogView.exe 即可。
 - (a) 絕對路徑：C:\LABLINK4\SYSTEM4\Logview.exe
 - (b) 相對路徑：Logview.exe (當專案架構在其他磁碟，仍可執行)
- (2) 若是 LogView 歷史記錄查詢程式並非位在 C:\LABLINK4\SYSTEM4\ 底下，就必須指定絕對路徑。

參數說明：

- c** : 指定分類名稱
 - f** : 鎖定分類名稱，使用者無法操作改變
 - t** : 指定報表抬頭，預設的抬頭為「歷史記錄報表」
 - na** : 不顯示「第一個附加訊息」欄
 - mt1** : 指定「第一個附加訊息」欄名稱，預設的名稱為「確認訊息」
 - m2** : 顯示「第二個附加訊息」欄
 - mt2** : 指定「第二個附加訊息」欄名稱，預設的名稱為「附加訊息」
- (1) 開啓 LogView 程式，務必指定要開啓的 log 檔，才能看到歷史記錄；若忘記指定檔案，所執行的 LogView 程式會無法自動開啓 log 檔，而需由使用者手動開啓檔案。(註：LogView 可開啓任一.log 檔)
- (2) 儘量以相對路徑的方式描述 log 檔的位置，才能提昇本圖控專案的可攜性，例如建立的專案名稱爲 Proj1 時，則 log 檔的所在位置應描述如下：
- (a) 絕對路徑：C:\LABLINK4\Project\Proj1\dat\history.log
 - (b) 相對路徑：..\Project\Proj1\dat\history.log
(當專案架構在其他磁碟，仍可執行)
- (3) 參數範例 (以專案名稱 logview3 爲例)：
- Ex1 : ..\project\logview3\dat\history.log -t 警報報表 -na
指定報表的抬頭爲「警報報表」，並且不顯示「第一個附加訊息」欄。
- Ex2 : ..\project\logview3\dat\history.log -c 分類 A -t 錯誤訊息
指定分類爲「分類 A」，並指定報表的抬頭爲「錯誤訊息」。
- Ex3 : ..\project\logview3\dat\history.log -c 分類 B -f -t 分類 B
指定分類爲「分類 B」並「鎖定」之，不得選取其它分類選項。
指定報表的抬頭爲「分類 B」。
- Ex4 : ..\project\logview3\dat\history.log -mt1 警報訊息 -m2
指定「第一個附加訊息」欄名稱爲「警報訊息」，且顯示「第二個附加訊息」欄。

警報模組分類設定

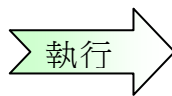
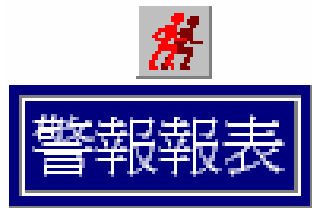
【說明】

1. 警報的分類設定必須於警報設定中的警報點名稱開頭加上[]，[]內的文字即是該警報點的類別，LogView 歷史警報查詢程式便是根據此名稱來做分類查詢。
2. 在 *SmartPanel* 所顯示的警報訊息畫面中，該警報點名稱會連分類名稱一起顯示。

07/17/2002 16:27:14 [分類A]A 異常

3. 增加子分類設定：請於分類後緊接 | 符號，例：[分類 A|子分類 B]

啟動 LogView 歷史記錄查詢程式



日期時間	分類	子分類	訊息	確認訊息
11/23/2004 13:59:27	89	排風機	排風機EFG-10 停止	
11/23/2004 13:59:27	89	排風機	排風機EFG-14 停止	
11/23/2004 13:59:28	89	排風機	排風機EFG-17 停止	
11/23/2004 13:59:28	89	排風機	排風機EFG-1 停止	
11/23/2004 13:59:28	89	排風機	排風機EFG-22 停止	
11/23/2004 13:59:28	89	排風機	排風機EFG-24 停止	
11/23/2004 13:59:28	89	排風機	排風機EFG-21 停止	
11/23/2004 13:59:28	89	排風機	排風機EFG-25 停止	
11/23/2004 13:59:28	89	排風機	排風機EFG-19 停止	
11/23/2004 13:59:28	89	排風機	排風機EFG-18 停止	
11/23/2004 13:59:28	89	排風機	排風機EFG-23 停止	
11/23/2004 13:59:29	89	排風機	排風機EFG-2 停止	
11/23/2004 13:59:29	89	排風機	排風機EFG-26 停止	
11/23/2004 13:59:29	89	排風機	排風機EFG-27 停止	
11/23/2004 13:59:29	89	排風機	排風機EFG-26 停止	
11/23/2004 13:59:29	89	排風機	排風機EFG-13 停止	
11/23/2004 13:59:29	89	排風機	排風機EFG-32 停止	
11/23/2004 13:59:29	89	排風機	排風機EFG-34 停止	
11/23/2004 13:59:29	89	排風機	排風機EFG-31 停止	
11/23/2004 13:59:29	89	排風機	排風機EFG-29 停止	
11/23/2004 14:00:00	89	排風機	排風機EFG-17 停止	
11/23/2004 14:00:00	89	排風機	排風機EFG-36 停止	
11/23/2004 14:00:00	89	排風機	排風機EFG-35 停止	
11/23/2004 14:00:00	89	排風機	排風機EFG-38 停止	
11/23/2004 14:01:07	18	警報	2# 主機 停止	
11/23/2004 14:05:48	64	警報	3# 主機#1 停止	
11/23/2004 14:05:51	64	警報	3# 主機#2 啟動	
11/23/2004 14:07:09	64	警報	3# 主機#1 停止	
11/23/2004 14:07:17	64	警報	3# 主機#1 啟動	
11/23/2004 14:07:55	53	警報	8# 主機#1 警報解除	
11/23/2004 14:07:57	53	警報	8# 主機#1 正常	
11/23/2004 14:08:30	58	警報	12# 主機#1 警報解除! 啟動	
11/23/2004 14:09:48	79	警報	機台#1 啟動	
11/23/2004 14:09:48	79	警報	機台#2 啟動	
11/23/2004 14:10:56	18	警報	2# 主機 警報	
11/23/2004 14:12:56	58	警報	12# 主機#1 警報解除! 啟動	

【說明】

1. 若畫面的執行器以及分類設定均設定妥當且完成編譯。執行之後，也確實有警報記錄產生，即可執行 LogView 查詢程式進行資料的查詢。
2. 若查詢的檔案過大，會有「資料讀取中，請稍候…」的訊息告知，稍後將有「正在讀取百分比」顯示以告知目前讀取進度。

LogView 歷史記錄查詢程式界面

工具列

資料顯示區

狀態列

資料查詢

日期時間	分類	子分類	訊息	確認訊息
11/23/2004 13:59:57	89鐘事件	[其他]	排風扇EP6-10 停止	
11/23/2004 13:59:57	89鐘事件	[其他]	排風扇EP6-14 停止	
11/23/2004 13:59:58	89鐘事件	[其他]	排風扇EP6-17 停止	
11/23/2004 13:59:58	89鐘事件	[其他]	排風扇EP5-1 停止	
11/23/2004 13:59:58	89鐘事件	[其他]	排風扇EP6-22 停止	
11/23/2004 13:59:58	89鐘事件	[其他]	排風扇EP6-24 停止	
11/23/2004 13:59:58	89鐘事件	[其他]	排風扇EP6-21 停止	
11/23/2004 13:59:58	89鐘事件	[其他]	排風扇EP6-25 停止	
11/23/2004 13:59:58	89鐘事件	[其他]	排風扇EP6-19 停止	
11/23/2004 13:59:58	89鐘事件	[其他]	排風扇EP5-18 停止	
11/23/2004 13:59:58	89鐘事件	[其他]	排風扇EP6-23 停止	
11/23/2004 13:59:59	89鐘事件	[其他]	排風扇EP5-2 停止	
11/23/2004 13:59:59	89鐘事件	[其他]	排風扇EP6-28 停止	
11/23/2004 13:59:59	89鐘事件	[其他]	排風扇EP6-27 停止	
11/23/2004 13:59:59	89鐘事件	[其他]	排風扇EP6-26 停止	
11/23/2004 13:59:59	89鐘事件	[其他]	排風扇EP6-33 停止	
11/23/2004 13:59:59	89鐘事件	[其他]	排風扇EP6-32 停止	
11/23/2004 13:59:59	89鐘事件	[其他]	排風扇EP6-34 停止	
11/23/2004 13:59:59	89鐘事件	[其他]	排風扇EP6-31 停止	
11/23/2004 13:59:59	89鐘事件	[其他]	排風扇EP6-29 停止	
11/23/2004 14:00:00	89鐘事件	[其他]	排風扇EP6-37 停止	
11/23/2004 14:00:00	89鐘事件	[其他]	排風扇EP6-36 停止	
11/23/2004 14:00:00	89鐘事件	[其他]	排風扇EP6-35 停止	
11/23/2004 14:00:00	89鐘事件	[其他]	排風扇EP6-38 停止	
11/23/2004 14:03:07	10鐘事件	[其他]	冰水主機 停止	
11/23/2004 14:05:48	64鐘事件	[其他]	空調主機#3 停止	
11/23/2004 14:05:51	64鐘事件	[其他]	空調主機#3 啟動	
11/23/2004 14:07:09	64鐘事件	[其他]	空調主機#3 停止	
11/23/2004 14:07:17	64鐘事件	[其他]	空調主機#3 啟動	
11/23/2004 14:07:55	53鐘警報	[其他]	8F回路12 火警斷線	
11/23/2004 14:07:57	53鐘警報	[其他]	8F回路12 正常	
11/23/2004 14:09:30	58鐘事件	[其他]	10噸冰水主機壓縮機1 啟動	
11/23/2004 14:09:48	77鐘事件	[其他]	揚水泵1 啟動	
11/23/2004 14:09:48	78鐘事件	[其他]	揚水泵1 停止	
11/23/2004 14:10:56	10鐘事件	[其他]	冰水主機 運轉	
11/23/2004 14:12:56	58鐘事件	[其他]	125噸方形冷卻水塔 啟動	

【說明】

1. 工具列

- 開啓舊檔：開啓另一 log 檔。
- 匯出：可將某一區段的資料匯出成另一 log 檔或者刪除某一區段的資料記錄。
- 預覽列印：列印目前資料顯示區的報表，會有預覽報表視窗。
- 列印：列印及設定目前資料顯示區的報表。
- 列印設定：設定印表機內容。
- 直接列印：直接列印目前資料顯示區的報表。

2. 資料查詢：

- 啓用：要查詢所啓用的時間或分類選項。
- 從 年/月/日/時/分～ 年/月/日/時/分：可查詢某一段時間內的資料。
- 分類：可查詢某一分類的資料。

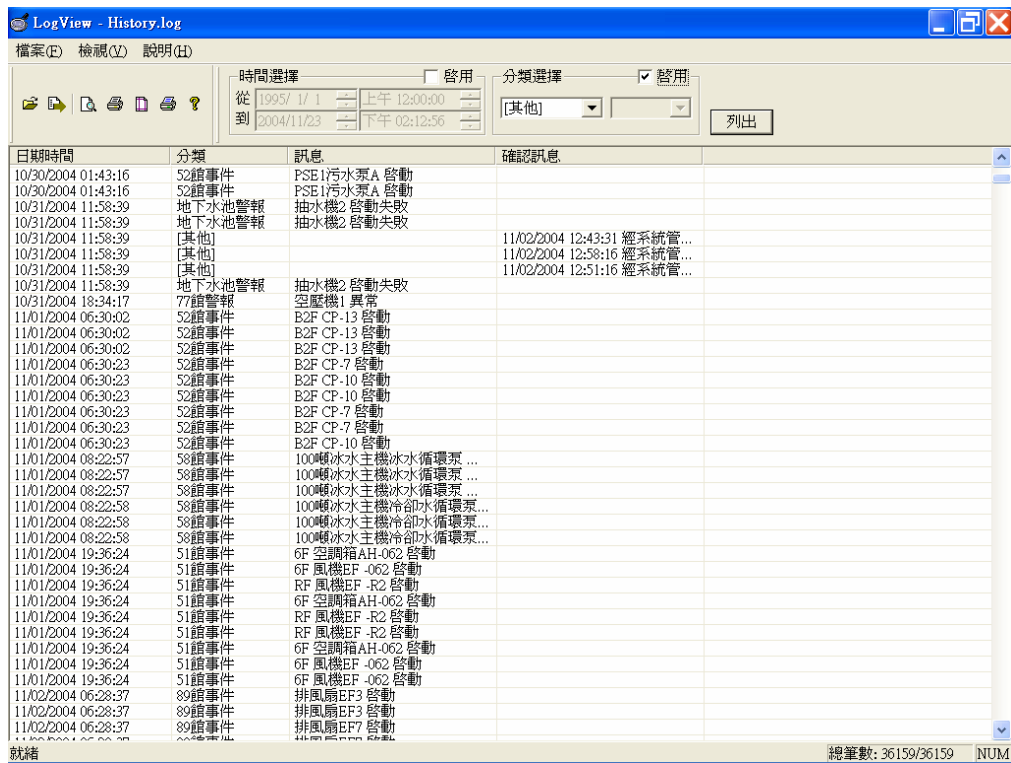
3. 資料顯示區：可顯示日期時間、分類、子分類、訊息、...

- 日期時間：警報發生日期、時間。
- 分類：依照 SmartPAM 警報點名稱中的[]內的文字做分類顯示。
- 子分類：警報點名稱中的[]內，以'|'符號緊接分類之後的文字。
- 訊息：警報訊息。
- 附加訊息：經使用者確認的時間訊息。

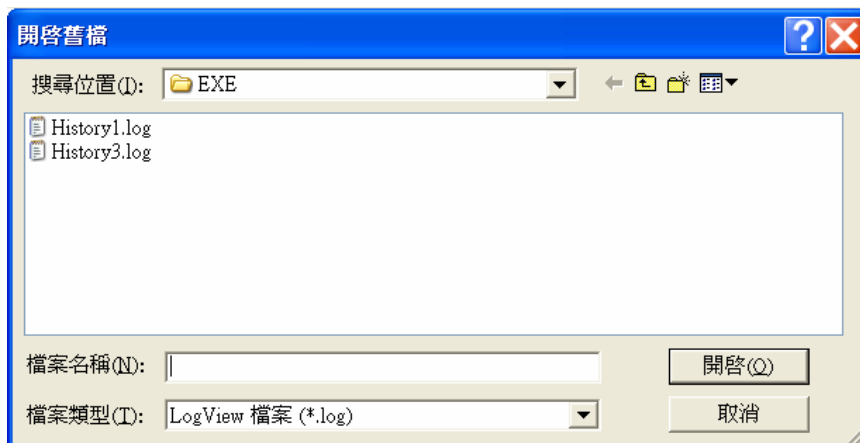
4. 狀態列：

- 目前執行狀態：目前資料的執行狀態，一般顯示就緒 (**Ready**)。
- 目前總筆數：目前查詢顯示的筆數/歷史記錄檔(History.log)中總共有幾筆記錄。

* 注意：如果於 SmartPAM 警報點名稱中沒有設定分類名稱[]，LogView 會將分類設定為[其他]，畫面如下。



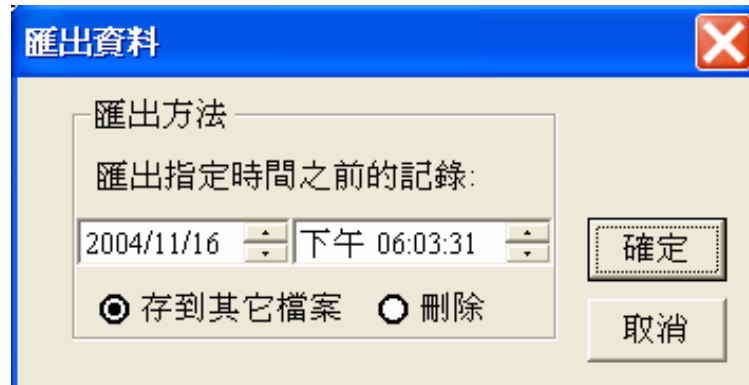
開啟舊檔



【說明】

1. 開啓檔案類型為*.LOG 的其它歷史記錄檔。

匯出檔案



【說明】

1. 匯出檔案有二種方式：
 - 存到其它檔案：可將某一時間點以前的資料移動到另一 LOG 檔。
 - 刪除：刪除某一時間點以前的歷史資料。

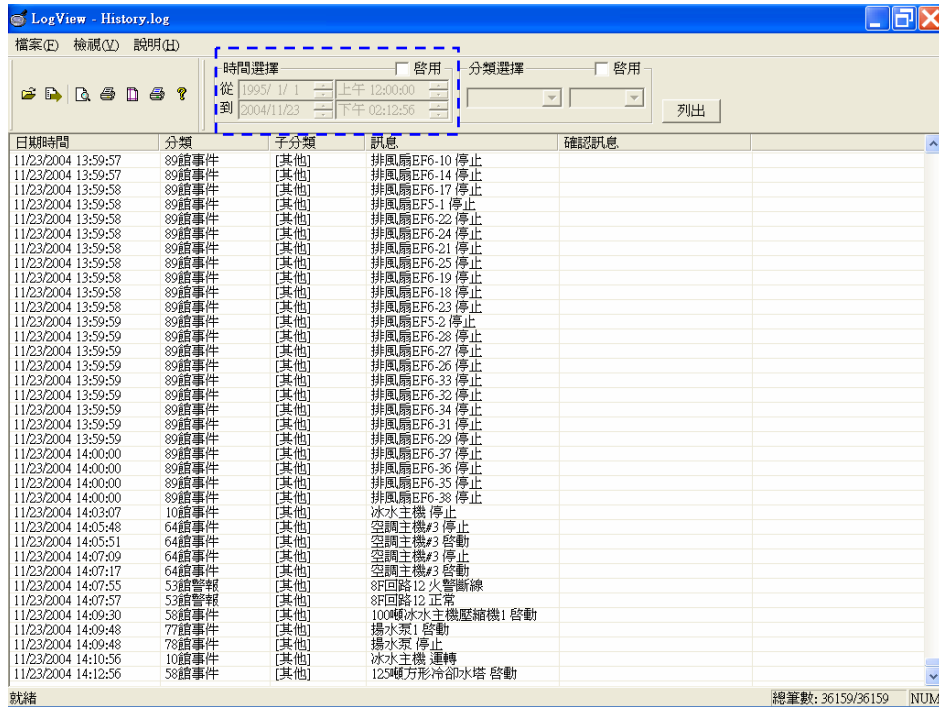
資料顯示

日期時間	分類	子分類	訊息	確認訊息
11/23/2004 13:59:57	89鐘事件	[其他]	排風扇EF6-10 停止	
11/23/2004 13:59:57	89鐘事件	[其他]	排風扇EF6-14 停止	
11/23/2004 13:59:58	89鐘事件	[其他]	排風扇EF6-17 停止	
11/23/2004 13:59:58	89鐘事件	[其他]	排風扇EF5-1 停止	
11/23/2004 13:59:58	89鐘事件	[其他]	排風扇EF6-22 停止	
11/23/2004 13:59:58	89鐘事件	[其他]	排風扇EF6-24 停止	
11/23/2004 13:59:58	89鐘事件	[其他]	排風扇EF6-21 停止	
11/23/2004 13:59:58	89鐘事件	[其他]	排風扇EF6-25 停止	
11/23/2004 13:59:58	89鐘事件	[其他]	排風扇EF6-19 停止	
11/23/2004 13:59:58	89鐘事件	[其他]	排風扇EF6-18 停止	
11/23/2004 13:59:58	89鐘事件	[其他]	排風扇EF6-23 停止	
11/23/2004 13:59:59	89鐘事件	[其他]	排風扇EF5-2 停止	
11/23/2004 13:59:59	89鐘事件	[其他]	排風扇EF6-28 停止	
11/23/2004 13:59:59	89鐘事件	[其他]	排風扇EF6-27 停止	
11/23/2004 13:59:59	89鐘事件	[其他]	排風扇EF6-26 停止	
11/23/2004 13:59:59	89鐘事件	[其他]	排風扇EF6-33 停止	
11/23/2004 13:59:59	89鐘事件	[其他]	排風扇EF6-32 停止	
11/23/2004 13:59:59	89鐘事件	[其他]	排風扇EF6-34 停止	
11/23/2004 13:59:59	89鐘事件	[其他]	排風扇EF6-31 停止	
11/23/2004 13:59:59	89鐘事件	[其他]	排風扇EF6-29 停止	
11/23/2004 14:00:00	89鐘事件	[其他]	排風扇EF6-37 停止	
11/23/2004 14:00:00	89鐘事件	[其他]	排風扇EF6-36 停止	
11/23/2004 14:00:00	89鐘事件	[其他]	排風扇EF6-35 停止	
11/23/2004 14:00:00	89鐘事件	[其他]	排風扇EF6-38 停止	
11/23/2004 14:03:07	10鐘事件	[其他]	冰水主機 停止	
11/23/2004 14:05:48	64鐘事件	[其他]	空調主機#3 停止	
11/23/2004 14:05:51	64鐘事件	[其他]	空調主機#3 啟動	
11/23/2004 14:07:09	64鐘事件	[其他]	空調主機#3 停止	
11/23/2004 14:07:17	64鐘事件	[其他]	空調主機#3 啟動	
11/23/2004 14:07:55	53鐘警報	[其他]	8F回路12 火警斷線	
11/23/2004 14:07:57	53鐘警報	[其他]	8F回路12 正常	
11/23/2004 14:09:30	58鐘事件	[其他]	100噸冰水主機壓縮機1 啟動	
11/23/2004 14:09:48	77鐘事件	[其他]	揚水泵1 啟動	
11/23/2004 14:09:48	78鐘事件	[其他]	揚水泵 停止	
11/23/2004 14:10:56	10鐘事件	[其他]	冰水主機 運轉	
11/23/2004 14:12:56	58鐘事件	[其他]	125噸方形冷卻水塔 啟動	

【說明】

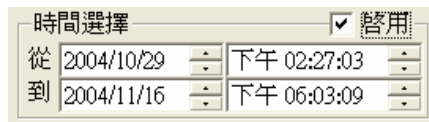
1. 資料顯示區內顯示的是所有的警報記錄。

時間查詢



【說明】

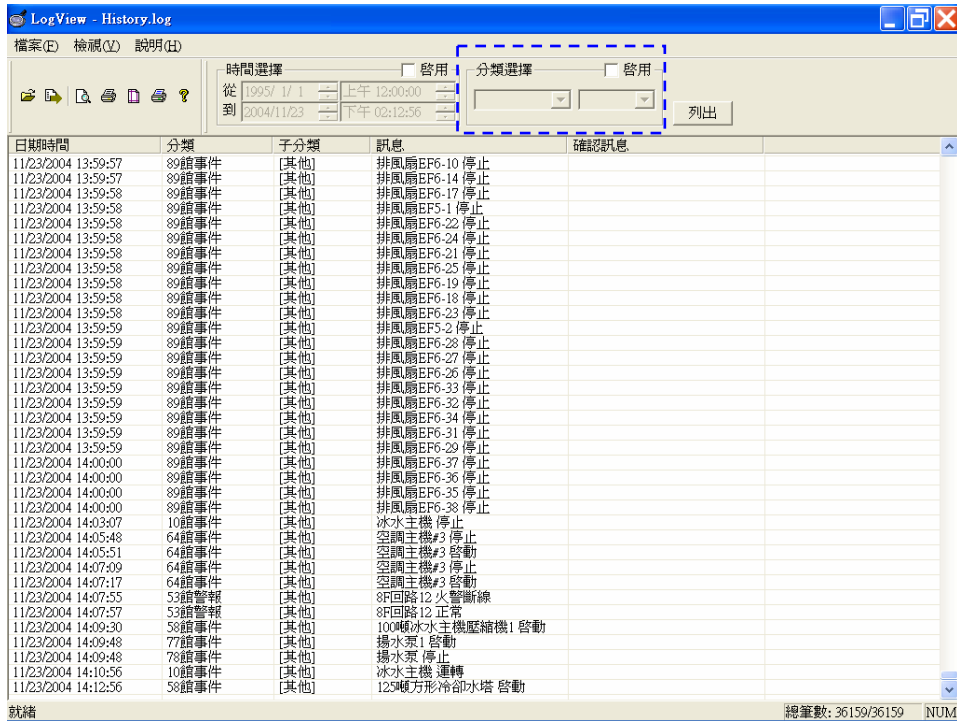
1. 啟用：不勾選此項，將不做任何時間的限制。
- 2.



可選擇某一時間範圍做查詢。

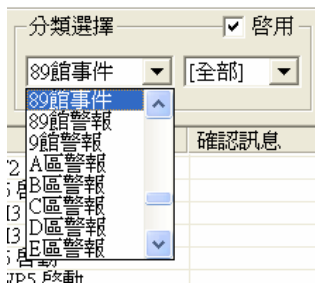
3. 按下「列出」按鈕後，資料會顯示在「資料顯示區」內。

分類查詢



【說明】

1. 啟用：不勾選此項，將不做任何分類的限制。
- 2.



可選擇某一分類做查詢。

3. 按下「列出」按鈕後，資料會顯示在「資料顯示區」內。

狀態列

日期時間	分類	子分類	訊息	確認訊息
11/23/2004 13:59:57	89 鐘事件	[其他]	排風扇EP6-10 停止	
11/23/2004 13:59:57	89 鐘事件	[其他]	排風扇EP6-14 停止	
11/23/2004 13:59:58	89 鐘事件	[其他]	排風扇EP6-17 停止	
11/23/2004 13:59:58	89 鐘事件	[其他]	排風扇EP5-1 停止	
11/23/2004 13:59:58	89 鐘事件	[其他]	排風扇EP6-22 停止	
11/23/2004 13:59:58	89 鐘事件	[其他]	排風扇EP6-24 停止	
11/23/2004 13:59:58	89 鐘事件	[其他]	排風扇EP6-21 停止	
11/23/2004 13:59:58	89 鐘事件	[其他]	排風扇EP6-25 停止	
11/23/2004 13:59:58	89 鐘事件	[其他]	排風扇EP6-19 停止	
11/23/2004 13:59:58	89 鐘事件	[其他]	排風扇EP6-18 停止	
11/23/2004 13:59:58	89 鐘事件	[其他]	排風扇EP6-23 停止	
11/23/2004 13:59:59	89 鐘事件	[其他]	排風扇EP5-2 停止	
11/23/2004 13:59:59	89 鐘事件	[其他]	排風扇EP6-28 停止	
11/23/2004 13:59:59	89 鐘事件	[其他]	排風扇EP6-27 停止	
11/23/2004 13:59:59	89 鐘事件	[其他]	排風扇EP6-26 停止	
11/23/2004 13:59:59	89 鐘事件	[其他]	排風扇EP6-33 停止	
11/23/2004 13:59:59	89 鐘事件	[其他]	排風扇EP6-32 停止	
11/23/2004 13:59:59	89 鐘事件	[其他]	排風扇EP6-34 停止	
11/23/2004 13:59:59	89 鐘事件	[其他]	排風扇EP6-31 停止	
11/23/2004 13:59:59	89 鐘事件	[其他]	排風扇EP6-29 停止	
11/23/2004 14:00:00	89 鐘事件	[其他]	排風扇EP6-37 停止	
11/23/2004 14:00:00	89 鐘事件	[其他]	排風扇EP6-36 停止	
11/23/2004 14:00:00	89 鐘事件	[其他]	排風扇EP6-35 停止	
11/23/2004 14:00:00	89 鐘事件	[其他]	排風扇EP6-38 停止	
11/23/2004 14:03:07	10 鐘事件	[其他]	冰水主機 停止	
11/23/2004 14:05:48	64 鐘事件	[其他]	空調主機#3 停止	
11/23/2004 14:05:51	64 鐘事件	[其他]	空調主機#3 啟動	
11/23/2004 14:07:09	64 鐘事件	[其他]	空調主機#3 停止	
11/23/2004 14:07:17	64 鐘事件	[其他]	空調主機#3 啟動	
11/23/2004 14:07:55	53 鐘警報	[其他]	8F回路12 火警斷線	
11/23/2004 14:07:57	53 鐘警報	[其他]	8F回路12 正常	
11/23/2004 14:09:30	58 鐘事件	[其他]	100噸冰水主機壓縮機1 啟動	
11/23/2004 14:09:48	77 鐘事件	[其他]	揚水幫1 啟動	
11/23/2004 14:09:48	78 鐘事件	[其他]	揚水幫 停止	
11/23/2004 14:10:56	10 鐘事件	[其他]	冰水主機 運轉	
11/23/2004 14:12:56	58 鐘事件	[其他]	125噸方形冷卻水塔 啟動	

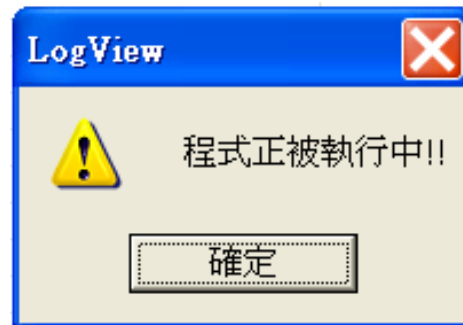
就緒 總筆數: 36159/36159 NUM

【說明】

1. 狀態列會顯示查詢程式的相關訊息

- 目前執行狀態：目前資料的執行狀態，一般顯示就緒 (Ready)。
- 目前筆數／總筆數：目前歷史記錄檔 History.log 共有幾筆記錄。

警告訊息—執行第二份 LogView 歷史記錄查詢程式



【說明】

1. 當出現如上圖之畫面，表示已經有一個 LogView 歷史記錄查詢程式被執行中。

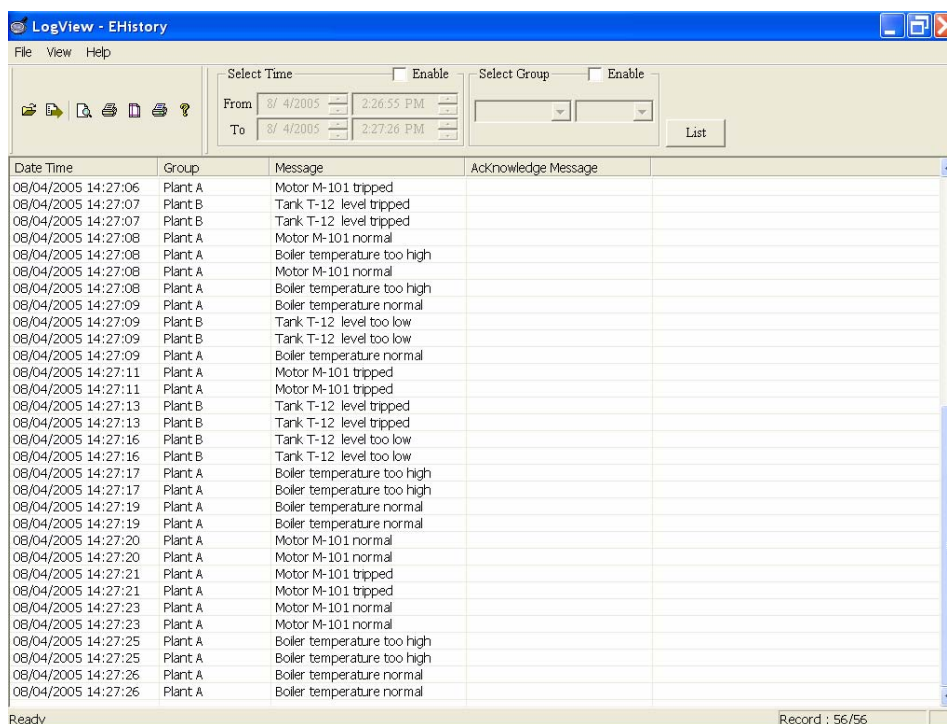
警告訊息—未開啟檔案就執行匯出選項



【說明】

1. 當出現如上圖之畫面，表示您未開啟檔案就按下了匯出選項。

LogView 歷史記錄查詢程式英文界面



【說明】

1. 上圖為英文版界面之畫面，當使用者於英文作業系統開啓 LogView 時，本程式將自動轉換成英文界面。

預覽列印(英文版畫面)

Start Date Time : 08042005 14:25:55
End Date Time : 08042005 14:27:38

Group #sect : No

Date Time	Group	Message	Acknowledge Message
08042005 14:24:55	Plant A	Do like sunsunatras wa hark	
08042005 14:24:57	Plant A	Mo we H-101 normal	
08042005 14:24:59	Plant A	Do like sunsunatras normal	
08042005 14:27:00	Plant A	Mo we H-101 normal	
08042005 14:27:00	Plant B	Task F-12 level stoped	
08042005 14:27:01	Plant B	Task F-12 level we w w	
08042005 14:27:02	Plant A	Mo we H-101 normal	
08042005 14:27:02	Plant A	Do like sunsunatras wa hark	
08042005 14:27:02	Plant B	Task F-12 level stoped	
08042005 14:27:04	Plant A	Do like sunsunatras normal	
08042005 14:27:05	Plant A	Mo we H-101 normal	
08042005 14:27:05	Plant B	Task F-12 level we w w	
08042005 14:27:04	Plant A	Mo we H-101 normal	
08042005 14:27:07	Plant B	Task F-12 level stoped	
08042005 14:27:08	Plant A	Mo we H-101 normal	
08042005 14:27:08	Plant A	Do like sunsunatras wa hark	
08042005 14:27:09	Plant A	Do like sunsunatras normal	
08042005 14:27:09	Plant B	Task F-12 level we w w	
08042005 14:27:11	Plant A	Mo we H-101 normal	
08042005 14:27:13	Plant B	Task F-12 level stoped	
08042005 14:27:14	Plant B	Task F-12 level we w w	
08042005 14:27:17	Plant A	Do like sunsunatras wa hark	
08042005 14:27:19	Plant A	Do like sunsunatras normal	
08042005 14:27:20	Plant A	Mo we H-101 normal	
08042005 14:27:21	Plant A	Mo we H-101 normal	
08042005 14:27:23	Plant A	Mo we H-101 normal	
08042005 14:27:25	Plant A	Do like sunsunatras wa hark	
08042005 14:27:24	Plant A	Do like sunsunatras normal	

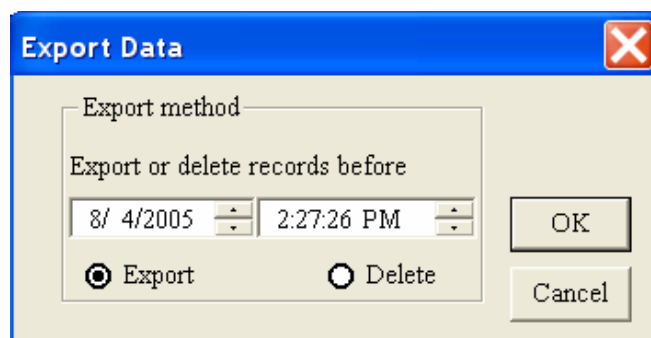
Page 1

Record : 28/28

【說明】

1. 上圖為英文版預覽列印之畫面。

匯出檔案(英文版畫面)



【說明】

1. 上圖為英文版匯出檔案之畫面。